

## **B. TECHNICKÁ ZPRÁVA**

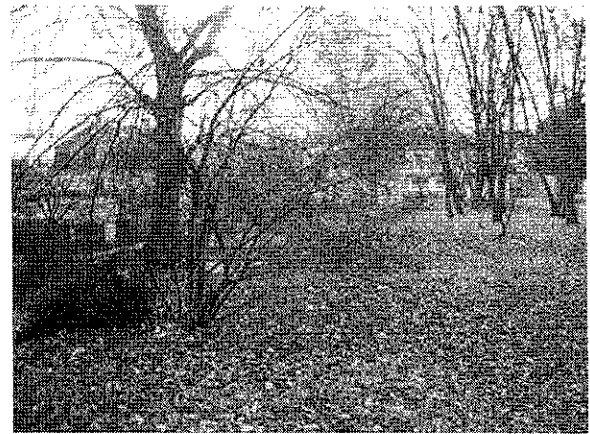
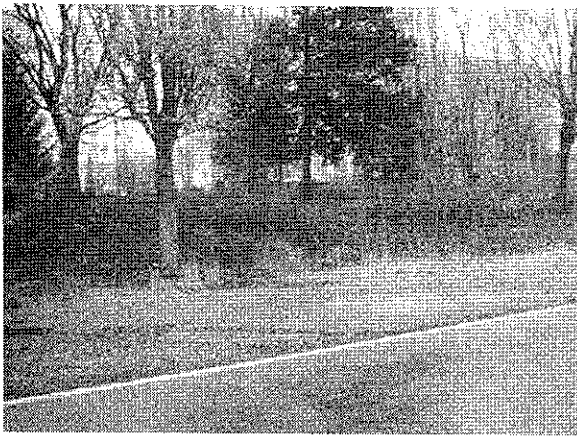
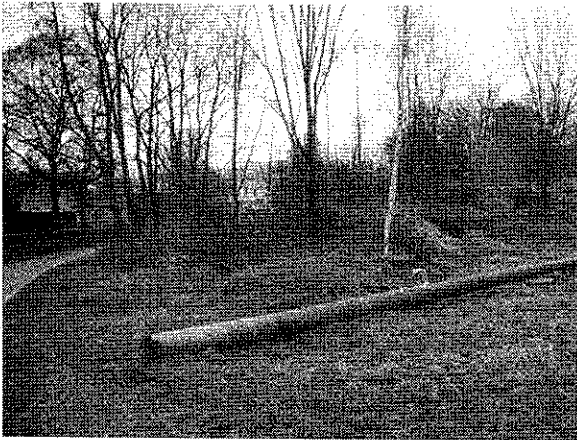
## 1. STRUČNÉ ZHODNOCENÍ STAVU, POPIS SOUČASNÉHO STAVU

Prostor, který se nalézá v těsné blízkosti středu obce. Lokalita leží na JZ od středu města mezi ulicemi Národní a sídlištěm. Z jedné strany je uzavřen korytem řeky Mandavy a ulicí Barvířskou. Na SZ ulicí Husovou a Národní a Husovou na JV. Jižní část je široká 20 m a severní 100 m. Prostor je rozdělen parcelami, které nepatří městu. Je zde stará továrna a objekt k trvalému bydlení.

V současnosti se jedná o zcela nevyužitou plochu. Podklad je z jedné třetiny navážka, silně zhutněná. Zbylá část je porostlá dřevinami (jasan, javor mléč a klen, olše, břízy, smrk, akát).

### FOTOGRAFIE STÁVAJÍCÍHO STAVU



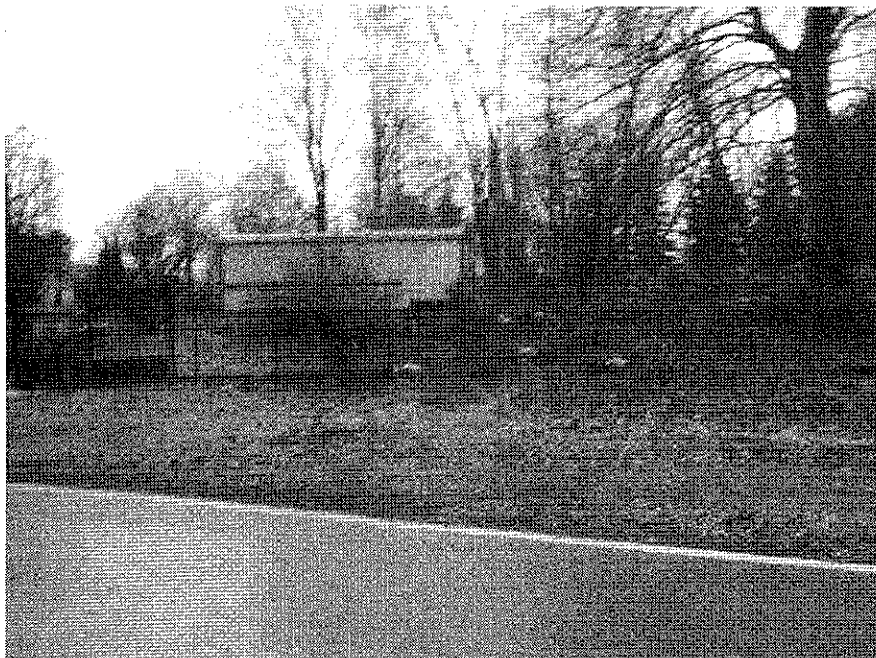


## 2. STAVEBNĚ-TECHNICKÉ ŘEŠENÍ

### 2.1 ZDŮVODNĚNÍ STAVEBNĚ-TECHNICKÉHO ŘEŠENÍ STAVBY



*prostor před starou továrnou – nálety*



*jižní část plochy*





*současný přechod ze sídliště směr park*



*severní část s přílehlou plochou bazénu*



*návaznost na most přes řeku*



*křižovatka se stávající cyklostezkou*



*pohled na udržovanou severní část parku*



*prostor před starou továrnou od cyklostezky*



*pohled ze silnice Západní – místo budoucího napojení na cestu*

## 2.2. Bilance stávajících dřevin

Byl proveden částečný průzkum dřevin.

Lokalita leží na JZ od středu města mezi ulicemi Národní a sídlištěm Západní a Pražské ulice. Z jedné strany je uzavřen korytem řeky Mandavy.

Příroda a dřeviny v okolí i v samotném parku jsou zastoupena převážně náletem, a to jasany, olšemi, břízami, buky, javory, akáty. V prostoru částečně ošetřovaném obcí jsou vzrostlé listnaté stromy – jasany, javor mléč a klen, dub, smrk, bříza. V části zcela zanedbané za rozpadlou továrnou jsou staré vzrostlé stromy: buk lesní – *Fagus sylvatica*, douglaska tisolistá – *Pseudotsuga menziesii*, topol černý – *Populus nigra*, smrk ztepilý – *Picea abies*, dub letní – *Quercus robur*.

viz příloha č. 9 – Pasportizace zeleně od odborného konzultanta

Na zmiňovanou plochu by byly doplněny takové dřeviny a jejich kultivary, aby se svým charakterem zapojily do okolního parku. Rostliny, které vyhovují místnímu klimu, horskému podnebí a odolné vůči náporu zimy, mírnému poškození z důvodu provozu parku.



### 2.3. Technologie a realizace sadových úprav

V první fázi je nutný zásah do stávajících porostů. Odstranění náletů a ruderálního porostu, prořez nežádoucích větví a dvojkmenů u označených stromů a pokácení nevhodných dřevin. Viz. př. č. 9. Některé stromy byly označeny jako napadené houbou nebo jako souše. Další stromy jsou konkurující, vzrůstající nebo deformované. Vzrostlé stromy budou prořezány podle zásad arboristů. Nutná ošetření dřevin jsou popsány v příloze č. 9. Jsou to buk lesní, kleny, lípy.

Před výsadbami je nutné provést chemické odplevelení ploch a provést jejich terénní úpravy. Navržit dostatečné množství zeminy, vhodné pro osázení rostlin a drenáž zamokřených částí pozemku.

Poté je možné začít sadovnickými úpravami a osázením ploch podrostovými dřevinami a okrasnými keři. Výsadba bude realizována odbornou firmou a bude dodržovat vegetační období pro dané rostliny. Při výsadbě s balem je nutné aby práce byly provedeny ve vhodnou dobu, vybráním vhodného agrotechnického termínu. Jinak není zaručeno správné ujetí rostlin a ošetření dřevin z hlediska arboristiky.

Při zakládání trávníku budou plochy osety travní směsí HŘÍŠŤOVÁ nebo PARKOVÁ.

### 2.4. Stavební úpravy

*V TĚTO ETAPĚ NEJÍ REALIZOVÁNO*

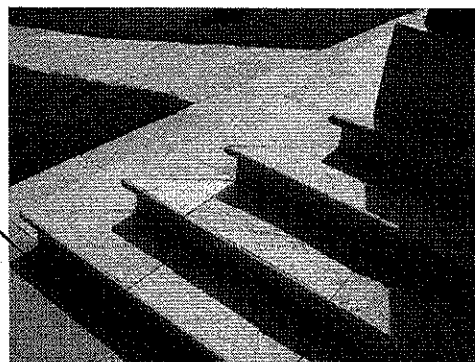
Zpevnění cestiček, lavičky, schody pro překonání převýšení svahu, osvětlení.

Technická dokumentace schodů a cesty bude vypracována dodatečně stavebními projektanty.

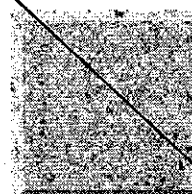
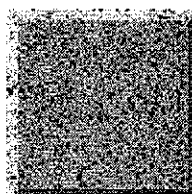
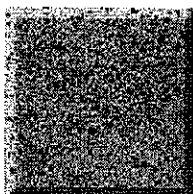
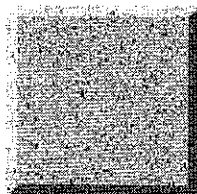
Počítá se schody nenáročnými na údržbu, protiskluzový povrch, s jednou či dvěma podestami.

Schodiště bude vystavováno extrémním podmínkám. V létě na slunci mohou dosahovat teploty až 40°C, v zimě pak klidě i -20°C, déšť. Proto je potřeba velice dobře vybírat materiály, které tohle všechno vydrží. Doporučuji betonové, kamenné nebo terasové. Po jedné straně by mělo být opatřeno zábradlím a doplněno osvětlením. Těmito schody bude překonán výškový rozdíl a napojena cesta z ulice Západní do ulice Barvířské.

*Inspirativní obrázek možného typu schodů*



*vhodné barevné provedení*



### 2.5. Doporučená údržba

Navržení rostlin je takové, aby údržba byla nenáročná a minimální. Přesto je nutné počítat první dva až tři roky, aby byla zajištěna pravidelná závlaha u nových výsadeb a to hlavně u podsadeb v porostu. Při výsadbách keřů doporučuji sestřih na 2/3 výšky keře. Následný stříh keřů minimálně jednou za dva roky a to nejlépe po odkvětu. Jednou za 5 let doporučuji provést zmlazovací řez. U výsadeb dřevin doporučuji provádět pravidelné pěstební zásahy (prořezávky). Travní plochy hnojit minimálně 2-3x ročně a pravidelně sekat.

Veškeré prvky jsou navrhovány z přírodě blízkých materiálů – dřevo, které je možné upravit ochrannými nátěry. Budou dodány firmami, zabývajícími se prvky do hřišť a technické parametry jsou dány v jejich dokumentaci.

### 3. EKONOMICKÉ ZHODNOCENÍ

Způsoby a zdroje financování nejsou k datu vypracování projektu stavby známy. Rozsah nákladů na realizaci stavby však překračuje finanční možnosti obecního úřadu, takže v případě realizace stavby bude nutné zajistit finanční krytí z jiných zdrojů.

### 4. ZÁVĚR

Je důležité dodržovat při výsadbě správný termín výsadby, zajistit nutnou závlahu (není s ní počítáno v rozpočtu). Sadovnické práce by se měly předávat od 15.3 – 15.11. tj. v období vegetace.

Ceny byly stanoveny dle platného ceníku katalogu směrných cen stavebních prací 823-1,823,2 Plochy a úprava území a rekultivace, ÚRS PRAHA. Nutné počítat s navýšením cen, závislé od doby realizace.

Projekt se týká sadovnických úprav s možností v parku umístit mobilní materiál (lavičky, koše) a budoucí osvětlení cesty se schodištěm. Schody jsou zde uvažovány nikoli rozpracovány a musí být vypracován samostatný stavební projekt. Cesta by měla navazovat na nově vybudovaný přechod pro chodce v návaznosti na chodník u sídliště, ul Západní.

Odpad vzniklý odstraněním nevhodných náletů a ošetřením stromů bude na náklady města odstraněn vhodným způsobem – rozřezáním na dříví nebo štěpkováním.