

A.
VYHODNOCENÍ VLIVŮ ZMĚNY Č. 8
ÚZEMNÍHO PLÁNU VARNSDORF
NA ŽIVOTNÍ PROSTŘEDÍ

PODLE PŘÍLOHY ZÁKONA Č. 183/206 SB.,
O ÚZEMNÍM PLÁNOVÁNÍ A STAVEBNÍM ŘÁDU (STAVEBNÍ ZÁKON)

ZPRACOVATEL

ZPRACOVATEL, ODPOVĚDNÝ ŘEŠITEL:

ING. JAN DŘEVÍKOVSKÝ

*autorizace ke zpracování dokumentace a posudku:
osvědčení odborné způsobilosti č.j.2556/381/OPV/93
prodloužení autorizace č.j.: 47644/ENV/06*

Městské sady 666

284 01 Kutná Hora

Tel.: 322 320 541

e-mail: drevikovsky@seznam.cz

PODPIS ZPRACOVATELE:

DATUM:

DUBEN 2010

OBSAH

1. ZHODNOCENÍ VZTAHU ÚZEMNĚ PLÁNOVACÍ DOKUMENTACE K CÍLŮM OCHRANY ŽIVOTNÍHO PROSTŘEDÍ PŘIJATÝM NA VNITROSTÁTNÍ ÚROVNI	6
2. ÚDAJE O SOUČASNÉM STAVU ŽIVOTNÍHO PROSTŘEDÍ V ŘEŠENÉM ÚZEMÍ A JEHO PŘEDPOKLÁDANÉM VÝVOJI POKUD BY NEBYLA UPLATNĚNA ÚZEMNĚ PLÁNOVACÍ DOKUMENTACE	13
3. CHARAKTERISTIKY ŽIVOTNÍHO PROSTŘEDÍ, KTERÉ BY MOHLY BÝT UPLATNĚNÍM ÚZEMNĚ PLÁNOVACÍ DOKUMENTACE VÝZNAMNĚ OVLIVNĚNY	20
4. SOUČASNÉ PROBLÉMY A JEVY ŽIVOTNÍHO PROSTŘEDÍ, KTERÉ BY MOHLY BÝT UPLATNĚNÍM ÚZEMNĚ PLÁNOVACÍ DOKUMENTACE VÝZNAMNĚ OVLIVNĚNY, ZEJMÉNA S OHLEDEM NA ZVLÁŠTĚ CHRÁNĚNÁ ÚZEMÍ A PTAČÍ OBLASTI	24
5. ZHODNOCENÍ STÁVAJÍCÍCH A PŘEDPOKLÁDANÝCH VLIVŮ NAVRHOVANÝCH VARIANT ÚZEMNĚ PLÁNOVACÍ DOKUMENTACE NA ŽIVOTNÍ PROSTŘEDÍ	25
6. POROVNÁNÍ ZJIŠTĚNÝCH NEBO PŘEDPOKLÁDANÝCH Kladných a záporných VLIVŮ PODLE JEDNOTLIVÝCH VARIANT ŘEŠENÍ A JEJICH ZHODNOCENÍ	32
7. POPIS NAVRHOVANÝCH OPATŘENÍ PRO PŘEDCHÁZENÍ, SNÍŽENÍ NEBO KOMPENZACI VŠECH ZJIŠTĚNÝCH NEBO PŘEDPOKLÁDANÝCH ZÁVAŽNÝCH ZÁPORNÝCH VLIVŮ NA ŽIVOTNÍ PROSTŘEDÍ	33
8. ZHODNOCENÍ ZPŮSOBU ZAPRACOVÁNÍ CÍLŮ OCHRANY ŽIVOTNÍHO PROSTŘEDÍ DO ÚZEMNĚ PLÁNOVACÍ DOKUMENTACE A JEJICH ZOHLEDNĚNÍ PŘI VÝBĚRU VARIANT ŘEŠENÍ	34
9. NÁVRH UKAZATELŮ PRO SLEDOVÁNÍ VLIVU ÚZEMNĚ PLÁNOVACÍ DOKUMENTACE NA ŽIVOTNÍ PROSTŘEDÍ	35
10. NETECHNICKÉ SHRUTÍ VÝŠE UVEDENÝCH ÚDAJŮ	36
11. ZÁVĚRY A DOPORUČENÍ VČETNĚ NÁVRHU STANOVISKA KE KONCEPCI	38
POUŽITÁ LITERATURA	40

Seznam tabulek

Tabulka č. 1: Vymezení zastavitelných ploch	7
Tabulka č. 2: Vymezení ploch přestavby	8
Tabulka č. 3: Výtěžnost separovaného sběru	10
Tabulka č. 4: Charakteristika klimatické oblasti	13
Tabulka č. 5: Evidované kulturní památky na území města Varnsdorf	18
Tabulka č. 6: Přehled ploch navržených k odnětí ZPF	21
Tabulka č. 7: Popis vlivů na ovzduší dle jednotlivých rozvojových lokalit	25
Tabulka č. 8: Popis vlivů na vody dle jednotlivých rozvojových lokalit.....	26
Tabulka č. 9: Popis vlivů na půdy dle jednotlivých rozvojových lokalit.....	27
Tabulka č. 10: Popis vlivů na přírodu a krajinu dle jednotlivých rozvojových lokalit.....	28
Tabulka č. 11: Korekce pro stanovení hygienických limitů hluku v chráněném venkovním prostoru staveb a v chráněném venkovním prostoru.....	30
Tabulka č. 8: Ukazatele pro sledování vlivu ÚP	35
Tabulka č. 1: Vymezení zastavitelných ploch	36
Tabulka č. 2: Vymezení ploch přestavby	36

Seznam obrázků

Obrázek č. 1: Zájmové území.....	7
Obrázek č. 2: Zóna Ústecký kraj.....	14
Obrázek č. 3: PR Světlík a ptačí oblast Labské pískovce na území města Vernsdorf.....	17

ÚDAJE O PŘedkladateli

1. PoŘIZOVATEL ÚPD

Úřad územního plánování Městského úřadu Varnsdorf – odbor správy majetku a investic

ÚVOD

Posouzení vlivů změny č. 8 územního plánu sídelního útvaru Varnsdorf na životní prostředí je provedeno v rozsahu a s obsahem podle přílohy zákona č. 183/2006, o územním plánování a stavebním řádu, ve znění zákona č. 68/2007 Sb. (dále jen „stavební zákon“). „Vyhodnocení“ je součástí odůvodnění ÚP“ (§ 53 odst. 5 stavebního zákona). Členění odůvodnění vychází z Vyhlášky č. 500/2006 Sb., o územně analytických podkladech a územně plánovací dokumentaci.

Krajský úřad Ústeckého kraje ve stanovisku k návrhu zadání změny č. 8 územního plánu sídelního útvaru Varnsdorf ze dne 14.9.2009 (č.j. 2425/ZPZ/2009/SEA) se z hlediska zákona č. 100/2001 Sb., o posuzování vlivů na životní prostředí ve znění pozdějších předpisů (dále jen zákon) vyjádřil následovně (cit.):

Z posouzení obsahu návrhu zadání a na základě kritérií uvedených v příloze č. 8 zákona provedl zdejší odbor jako příslušný orgán podle § 22 písm. b) zákona č. 100/2001 Sb., o posuzování vlivů na životní prostředí, ve znění pozdějších předpisů (dále jen zákon) zjišťovací řízení podle § 10i odst. 3 s následujícím závěrem:

„změnu č. 8 územního plánu sídelního útvaru Varnsdorf“

je nutno posoudit z hlediska vlivů na životní prostředí

Návrh zadání územního plánu se týká ploch pro smíšenou zástavbu centrální, ploch pro občanskou vybavenost a služby, ploch pro obytnou zástavbu nízkopodlažní, ploch pro zahrádkářskou kolonii, sportovních ploch.

Návrh zadání územního plánu stanoví rámec pro umístění záměrů podléhajících posouzení podle přílohy č. 1 zákona a byla zde shledána nezbytnost komplexního posouzení vlivů na životní prostředí (SEA) z důvodů, že zadání ÚPD stanoví rámec pro umístění záměrů zařazených v příloze č. 1 kategorie II zákona.

Vyhodnocení vlivů je třeba zpracovat v rozsahu přílohy stavebního zákona. Zpracovatel se zaměří na vlivy záměrů na poměry dotčené oblasti s ohledem na možnost celkového negativního ovlivnění složek životního prostředí:

- *sportovní plochy (lokalita Z 8.7.)*

Vzhledem k jednovariantnímu řešení záměrů, které podléhají posouzení z hlediska vlivů na životní prostředí, je nutné zdejšímu úřadu předložit dokumentaci Vyhodnocení vlivů na životní prostředí k návrhu změny č. 8 územního plánu sídelního útvaru Varnsdorf.

VYMEZENÍ ZÁJMOVÉHO ÚZEMÍ

Město: Varnsdorf (ID obce: 17697, ZÚJ: 562882)

Katastrální výměra: 2 621 ha

Katastrální území: Varnsdorf, Studánka u Rumburku

Správní obvod obce s pověřeným obecním úřadem: Varnsdorf

Správní obvod obce s rozšířenou působností: Varnsdorf

Okres: Děčín

Kraj: Ústecký kraj

Změna č. 8 ÚPNSÚ Varnsdorf (dále jen Změna č. 8) vymezuje 12 ploch, které se nacházejí v k.ú. Varnsdorf (8 ploch) a k.ú. Studánka u Rumburku (4 plochy).

Obrázek č. 1: Zájmové území



ŘEŠENÉ LOKALITY (POŽADAVKY)

Koncepce rozvoje obce byla stanovena ve schváleném územním plánu. Vzhledem k tomu, že Změna č. 8 ÚPNSÚ Varnsdorf řeší jen dílčí požadavky na změnu využití dvanácti ploch po celém území, se celková koncepce rozvoje území města nemění. Varnsdorf je město s nadmístním významem. Návrh Změny č.8 pouze posiluje charakter tohoto města jako významného sídla v regionu.

Návrhové plochy ve Změně č. 8 nebudou mít negativní vliv na urbanistickou koncepci dlouhodobého územního rozvoje sídla. I nadále zůstává v platnosti, že město by mělo plnit funkce nadmístního významu jako doposud. Změna č. 8 vymezuje 8 nových zastavitelných ploch a 4 plochy přestavby.

Tabulka č. 1: Vymezení zastavitelných ploch

Označení ploch	Výměra v m ²	Využití plochy v rámci změny č.8	Katastrální území	Parcelní čísla	Původní využití ploch dle ÚPNSÚ
Z8.4	10 083	Obytná zástavba nízkopodlažní	Studánka u Rumburku	1173, 1174, 887, 881, 880	Louky, pastviny, veřejná, doprovodná, ochranná zeleň
Z8.5	12 109	Obytná zástavba nízkopodlažní	Varnsdorf	1966	Orná půda
Z8.6	11 983	Obytná zástavba nízkopodlažní	Studánka u Rumburku	1108/1, 1108/2, 1108/3	Louky, pastviny, veřejná, doprovodná, ochranná zeleň
Z8.7	45 884	Sportovní plochy - motokros	Varnsdorf	8048/1	Orná půda, louky, pastviny
Z8.8	5 627	Obytná zástavba nízkopodlažní	Studánka u Rumburku	část 302/1	Obytná zástavba nízkopodlažní -rezerva
Z8.10	7 776	Obytná zástavba nízkopodlažní	Studánka u Rumburku	411/4	Louky, pastviny
Z8.11	2 785	Zahrádkářské kolonie	Varnsdorf	část 3814/10	Louky, pastviny
Z8.12	2 058	Obytná zástavba	Varnsdorf	582/2	Veřejná, doprovodná,

		nízkopodlažní			ochranná zeleň
--	--	---------------	--	--	----------------

Tabulka č. 2: Vymezení ploch přestavby

Označení ploch	Výměra v m ²	Využití plochy v rámci změny č.8	Katastrální území	Parcelní čísla	Původní využití ploch dle ÚPNSÚ
Z8.1	2 493	Smíšená zástavba centrální	Varnsdorf	5697	Obytná zástavba středopodlažní
Z8.2	3 979	Občanská vybavenost, služby (změna regulativů)	Varnsdorf	5994/1	Občanská vybavenost, služby
Z8.3	15 861	Obytná zástavba nízkopodlažní	Varnsdorf	3190,3191, 3192, 3195/1, 3202/1, 3202/2, 3196, 3193, 3205, 3204, 3201, 3195/2	Obytná zástavba středopodlažní
Z8.9	1 669	Občanská vybavenost	Varnsdorf	3220, část 3218, 3216/1	Výroba čistá

V rámci Změny č. 8 bude změněno funkční využití ploch, z 12 dílčích změn u 7 na „obytnou zástavbu nízkopodlažní“, ve dvou případech na „občanskou vybavenost“, po jednom případě na „smíšenou zástavbu centrální“, „sportovní plochy“ a „zahrádkářské kolonie“.

Založená urbanistická koncepce rozvoje města, schválená v platném územním plánu, nebude předmětnou Změnou č. 8 zásadně měněna.

Podklady použité pro vypracování vyhodnocení jsou uvedeny na závěr vyhodnocení.

1. ZHODNOCENÍ VZTAHU ÚZEMNĚ PLÁNOVACÍ DOKUMENTACE K CÍLŮM OCHRANY ŽIVOTNÍHO PROSTŘEDÍ PŘIJATÝM NA VNITROSTÁTNÍ ÚROVNI

Relevantní cíle ochrany životního prostředí obsahují následující koncepční materiály:

1.1 OVZDUŠÍ

Integrovaný krajský program zlepšení kvality ovzduší Ústeckého kraje (červen 2009)

Cílem programu je v souladu s § 7 zákona č. 86/2002 Sb., o ochraně ovzduší a v rozsahu přílohy č. 3 tohoto zákona vypracovat programy ke zlepšení kvality ovzduší pro znečišťující látky, u kterých jsou překračovány imisní limity a meze tolerance, a to za účelem plnění limitních hodnot ve lhůtách uvedených v NV č. 350/2002 Sb., kterým se stanoví imisní limity a podmínky a způsob posuzování, hodnocení a řízení kvality ovzduší.

Priorita 1: Snížení imisní zátěže suspendovanými částicemi velikostní frakce PM10

Lokalizace:

Priorita 1 se vztahuje především na města a obce vyhlášené jako oblast se zhoršenou kvalitou ovzduší.

Časová naléhavost: Krátkodobá až střednědobá

Priorita 2: Snížení emisí oxidů dusíku

Lokalizace:

Priorita 2 se vztahuje na celé území kraje.

Časová naléhavost: Střednědobá

Priorita 3: Snížení emisí oxidu siřičitého

Lokalizace:

Priorita 3 se vztahuje na celé území kraje.

Časová naléhavost: Střednědobá

Priorita 4: Snížení imisní zátěže benzo(a)pyrenem

Lokalizace:

Priorita 4 se vztahuje především na území měst a obcí, kde dochází k překračování cílového imisního limitu pro benzo(a)pyren.

Časová naléhavost: Střednědobá

Priorita 5: Snížení emisí těkavých organických látek

Lokalizace:

Priorita 5 se vztahuje na celé území kraje.

Časová naléhavost: Střednědobá

V oblasti horizontálních opatření je prioritou doplnění a modernizace staniční monitorovací sítě tak, aby pokrývala lokality s vysokou produkcí emisí.

1.2 ODPADY

Plán odpadového hospodářství Ústeckého kraje (POH)

Závazná část POH Ústeckého kraje obsahuje následující zásady týkající se především obcí:

Zásady pro nakládání s komunálními odpady

Cíl 2.1

Zvýšit využívání odpadů s upřednostněním recyklace na 55 % všech vznikajících odpadů do roku 2012 a zvýšit materiálové využití komunálních odpadů na 50 % do roku 2010 ve srovnání s rokem 2000

Cíl 2.2

Snížit maximální množství biologicky rozložitelných komunálních odpadů (dále jen BRKO) ukládaných na skládky tak, aby podíl této složky činil v roce 2010 nejvíce 75% hmotnostních, v roce 2013 nejvíce 50 % hmotnostních a výhledově v roce 2020 nejvíce 35% hmotnostních z celkového množství BRKO vzniklého v roce 1995.

Opatření 2.1.1 Vytvořit ve všech obcích kraje podmínky k zajištění provozování systému odděleného sběru využitelných složek komunálních odpadů od 1.ledna 2007 minimálně ve složení papír, plasty, sklo. Vytvořit podmínky ke zvýšení výtěžnosti separovaného sběru využitelných složek komunálního odpadu z domácností (papír, plasty, sklo, kovy, kompozitní obaly) na území kraje následovně:

Tabulka č. 3: Výtěžnost separovaného sběru

Výtěžnost separovaného sběru v komoditách papír, sklo, plasty, kompozitní obaly, kovové obaly (max. 8 % kovů)	Kg/os./rok	Struktura (podíl jednotlivých složek z celkového množství vytříděných odpadů)
2002	14	Sklo 26,4
Cíl 2005	18	Kovy max. 8 %, sklo min. 28 %
Cíl 2006	21	Kovy max. 8 %, sklo min. 29 %
Cíl 2007	24	Kovy max. 8 %, sklo min. 30 %
Cíl 2008	27	Kovy max. 8 %, sklo min. 31 %
Cíl 2009	30	Kovy max. 8 %, sklo min. 32 %
Cíl 2010	33	Kovy max. 8 %, sklo min. 33 %

Opatření 2.1.3 Veškeré odpady získané ze separovaného sběru, a to PAPIR, PLAST, KOVY, SKLO, KOMPOZITNÍ OBALY, budou využity materiálově, případně energeticky.

Opatření 2.2.1 Vytvořit podmínky, aby od 1.1.2010 byly na skládky ukládány pouze upravené komunální odpady obsahující max. 9% biologicky rozložitelné složky.

Opatření 2.2.2 Zajistit od 1.1.2007 oddělené shromažďování a následné materiálové využívání biologicky rozložitelných odpadů ze soustředěných potravinářských zdrojů.

Opatření 2.2.3 Plány odpadového hospodářství obcí budou zpracovány se zřetelem na minimální míru využití kompostů vyrobených z biologicky rozložitelných komunálních odpadů vzniklých na jejich území v předchozím roce.

1.3 VODY

Plán hlavních povodí České republiky (PHP)

Usnesením vlády České republiky byl dne 23. 5. 2007 schválen Plán hlavních povodí České republiky.

Závazná část PHP ČR stanoví cíle a opatření.

Hlavní zásady státní politiky v oblasti vod vycházejí z obnovené strategie Evropské unie pro udržitelný rozvoj:

Obecným cílem státní politiky v oblasti vod je vytvořit podmínky pro udržitelné hospodaření s omezeným vodním bohatstvím České republiky, které umožní sladit požadavky na všechny formy užívání vodních zdrojů s požadavky ochrany vod a vodních ekosystémů, při současném zohlednění opatření ke snížení škodlivých účinků vod.

Zadržení vody v území a ochrana vod

Podporovat snižování nepříznivých vlivů urbanizace území, zemědělského a lesního obhospodařování krajiny na zásoby vody, podporovat obnovu ekologické stability krajiny a integrovaný přístup k ochraně vod a hospodaření s vodou.

Integrace politik hospodářských sektorů a samospráv

Zapojit ostatní sektory hospodářství včetně obcí a veřejné správy na úrovni krajů, aby byl zajištěn integrovaný přístup k řešení výhledových potřeb a požadavků na vody, zejména pro dlouhodobý výhled, kdy se předpokládá, že se budou výrazněji projevovat důsledky předpokládaných klimatických změn.

Předběžná opatrnost

V případě vědecké nejistoty použít hodnotící postupy a vhodná preventivní opatření s cílem zabránit poškození lidského zdraví nebo životního prostředí.

Zapojení veřejnosti

Posílit účast občanů na rozhodování. Pro zajištění informovanosti veřejnosti o záměrech a možných scénářích vývoje a variantách řešení připravovat vhodné komunikační strategie.

Ekonomické a sociální dopady

Nadále uplatňovat zásadu „znečišťovatel a uživatel platí“ a při výběru scénářů opatření zohledňovat vedle ekologických dopadů také ekonomické a sociální dopady.

Cíle a opatření v ochraně vod jako složky životního prostředí

Specifickými cíli je chránit povrchové a podzemní vody, umožnit udržitelné a vyvážené užívání vodních zdrojů, snižovat transport znečištění vodními toky přes hranice států, vytvářet podmínky pro ochranu a zlepšování stavu povrchových a podzemních vod a vodních ekosystémů i jednotlivých vodních druhů organismů a přispívat k ochraně na nich přímo závislých suchozemských ekosystémů či jednotlivých suchozemských druhů organismů. Naplňování těchto cílů přispěje také k vytváření ekologicky stabilní krajiny, odolné vůči vnějším negativním vlivům a přispěje ke snižování znečištění moří

Cíle a opatření v ochraně před povodněmi a dalšími škodlivými účinky vod

Specifickým cílem je zadržování vody v krajině formou optimalizace její struktury a jejího využívání a uplatňování efektivních přírodních i technických preventivních opatření.

Rámcové cíle v ochraně před povodněmi

Snížit ohrožení obyvatel nebezpečnými účinky povodní a omezit ohrožení majetku, kulturních a historických hodnot při prioritním uplatňování principu prevence.

Rámcové cíle v ochraně vod před dalšími škodlivými účinky vod (problematika sucha a vodní eroze)

Postupně se připravit a přizpůsobit předpokládané změně klimatu vhodnými adaptačními opatřeními a omezit negativní důsledky nadměrné vodní eroze z plošného odtoku vody.

Cíle a opatření ve vodohospodářských službách

Za vodohospodářskou službu se považují, v souladu s čl. 2 odstavec 38 směrnice 2000/60/ES veškeré činnosti, které zajišťují pro domácnosti, veřejné instituce nebo jakoukoliv hospodářskou činnost:

a) odběr, vzdouvání, akumulace, jímání, úpravu a rozvod povrchových nebo podzemních vod,

b) odvádění a čištění odpadních vod s následným vypouštěním do povrchových vod.

Specifickým cílem je zabezpečení bezproblémového zásobování obyvatel a dalších odběratelů vody nezávadnou a kvalitní vodou a efektivní likvidace odpadních vod bez negativních dopadů na životní prostředí, za sociálně únosné ceny.

1.4 SOULAD S ÚZEMNĚ PLÁNOVACÍ DOKUMENTACÍ VYDANOU KRAJEM

Změna č. 8 ÚPNSÚ Varnsdorf vymezuje osm ploch mimo zastavěné území a 4 plochy přestavby které se nacházejí v zastavěném území. Změna č.8 nemění koncepci rozvoje území stanovenou platných územním plánem.

Území sídelního útvaru Varnsdorf bylo předmětem řešení konceptu územního plánu velkého územního celku (ÚPVÚC) Ústecký kraj. Z tohoto nedokončeného VÚC vyplývají pro další rozvoj obce limity dané regionálním a nadregionálním Územním systémem ekologické stability a trasami nadřazených inženýrských sítí.

Zásady územního rozvoje Ústeckého kraje (ZÚR ÚK) jsou ve fázi po společném jednání o návrhu ZÚR ÚK dle ustanovení § 37 stavebního zákona. Podle dosavadního návrhu ZÚR ÚK by neměly mít navržené rozvojové osy a oblasti nadmístního významu („NOS4 – Jiřetín pod Jedlovou“ a „NOB3 – Rumbursko, Varnsdorfsko“), ani koridor VPS pro konvenční železniční dopravu („Rybniště – Varnsdorf – hranice ČR/SRN“), ani vymezená územní rezerva koridoru elektrického vedení („VVN 110 kV TR Varnsdorf – TR Nový Bor“) vliv na Změnu č. 8.

Do doby vydání ZÚR ÚK, jako nadřazené územně plánovací dokumentace, není pro řešení území k dispozici žádná platná územně plánovací dokumentace, která by měla na řešení Změny č. 8 vliv.

1.5 SOULAD S POLITIKOU ÚZEMNÍHO ROZVOJE ČR

Z Politiky územního rozvoje ČR (PÚR), která byla schválena usnesením vlády ČR č. 929 ze dne 20. 7. 2009, vyplývá pro zpracování Změny č. 8 ÚPNSÚ Varnsdorf, z republikových priorit zejména povinnost zachovat ráz jedinečné urbanistické struktury území, struktury osídlení a kulturní krajiny (bod 14); při řešení ochrany hodnot území je nezbytné zohledňovat také požadavky na zvyšování kvality života obyvatel a hospodářského rozvoje území (bod 16); vytvářet předpoklady pro nové využívání opuštěných areálů a ploch (bod 19); respektovat veřejné zájmy např. ochrany biologické rozmanitosti a kvality životního prostředí (bod 20) a pro zajištění kvality života obyvatel zohledňovat nároky dalšího vývoje území, požadovat jeho řešení ve všech potřebných dlouhodobých souvislostech, včetně nároků na veřejnou infrastrukturu (bod 28).

Změna č. 8 ÚPNSÚ Varnsdorf je s PÚR v souladu.

2. ÚDAJE O SOUČASNÉM STAVU ŽIVOTNÍHO PROSTŘEDÍ V ŘEŠENÉM ÚZEMÍ A JEHO PŘEDPOKLÁDANÉM VÝVOJI POKUD BY NEBYLA UPLATNĚNA ÚZEMNĚ PLÁNOVACÍ DOKUMENTACE

2.1 OVZDUŠÍ

2.1.1 Klimatické charakteristiky

Klima je výslednicí dlouhodobého působení radiačních poměrů, všeobecné cirkulace atmosféry, vlastností podkladu (nadmořská výška, tvar terénu, jeho sklon a orientace, schopnost pohlcovat a odrážet sluneční záření) a lidských zásahů. Klimatické klasifikace souhrnně vyjadřují klimatické poměry s přihlédnutím k vzájemným vazbám mezi jednotlivými meteorologickými prvky, případně k převládajícím typům atmosférické cirkulace. Klasifikací je velké množství a jejich konstrukce záleží na účelu použití.

Z klimatického hlediska patří zájmové území, dle Quitta, do mírně teplé oblasti MT 4, charakteristické krátkým létem, mírným, suchým až mírně suchým, krátkým přechodným obdobím s mírným jarem a mírným podzimem. Zima je normálně dlouhá, mírně teplá a suchá, s normálním až krátkým trváním sněhové pokrývky. Průměrná teplota se pohybuje kolem 7°C; nejchladnějším měsícem roku je leden, nejteplejším červenec. Průměrná teplota v lednu se pohybuje kolem -2,5°C, průměrná teplota v červenci kolem 16,5°C. Srážkový úhrn ve vegetačním období je 350 – 450 mm; v zimním období 250 – 300 mm. Celkový roční úhrn srážek v oblasti se pohybuje mezi 600 – 800 mm.

Tabulka č. 4: Charakteristika klimatické oblasti

Klimatická oblast	MT 4
Počet letních dnů okolo 25 °C	20 - 30
Počet mrazových dnů ročně	110 - 130
Počet ledových dnů ročně	40 - 50
Průměrná teplota v lednu	-2 - -3 °C
Průměrná teplota v dubnu	6 - 7 °C
Průměrná teplota v červenci	16 - 17 °C
Průměrná teplota v říjnu	6 - 7 °C
Počet dnů se sněhovou pokrývkou	60 - 80
Srážkový úhrn ve vegetačním období	350 - 450 mm
Srážkový úhrn v zimním období	250 - 300 mm
Počet dnů zamračených	150 - 160
Počet dnů jasných	40 - 50

2.1.2 Kvalita ovzduší

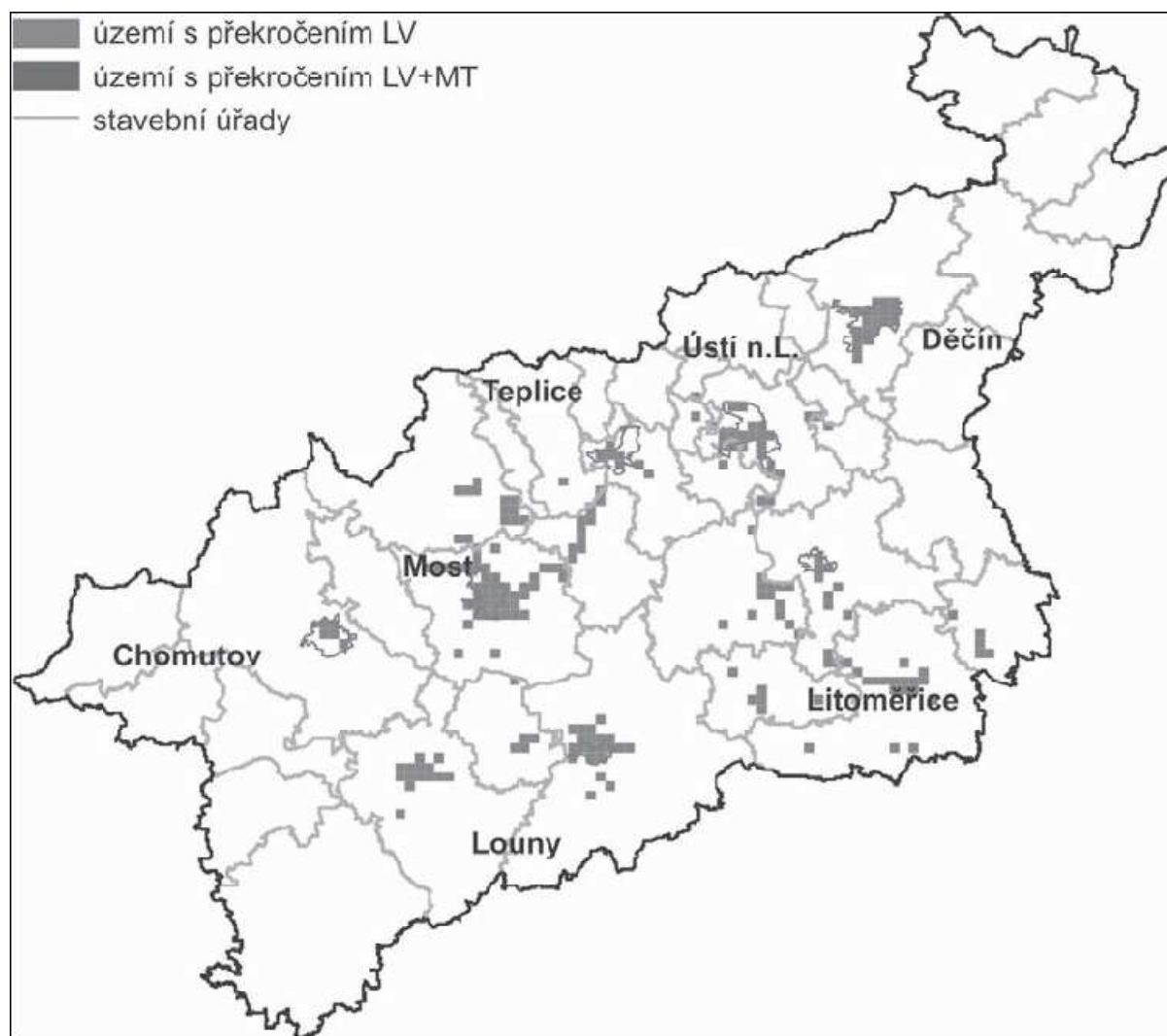
Na základě zjištěných údajů Ministerstvo životního prostředí stanoví a zveřejňuje jedenkrát ročně ve Věstníku MŽP seznam oblastí se zhoršenou kvalitou ovzduší (OZKO). Poslední verze tohoto seznamu byla uveřejněna ve „Sdělení č. 1 odboru ochrany ovzduší MŽP o hodnocení kvality ovzduší - vymezení oblastí se zhoršenou kvalitou ovzduší, na základě dat za rok 2007“, Věstník MŽP, ročník XIX, částka 2 (únor 2009).

Oblasti se zhoršenou kvalitou ovzduší se podle zákona č. 86/2002 Sb., o ochraně ovzduší, v platném znění vymezují jako území v rámci zóny nebo aglomerace, na kterém došlo k překročení hodnoty imisního limitu pro jednu nebo více znečišťujících látek.

Dle Věstníku nepatří zájmové území do oblasti se zhoršenou kvalitou ovzduší.

V území převažují větry západní a severozápadní. Varnsdorf, vzhledem k převládajícím směrům větru, leží ve výrazně návětrné poloze Lužických hor. Ve vazbě na směr větrů je snížena možnost tvorby mlh a tím vznik inverzních situací.

Obrázek č. 2: Zóna Ústecký kraj



2.2 VODA

Území Šluknovského výběžku je rozvodnicí evropských povodí Labe a Odry, tj. Severního a Baltského moře. Do povodí Labe patří Spréva a Křinice, do povodí Odry Mandava. Zájmové území patří do povodí Mandavy (č.h.p. 2-04-08-003/0). Mandava přitéká ze SRN a po průtoku Varnsdorfem se vrací do SRN. Stupeň znečištění v Mandavě většinou dosahoval třídy 4, tzn. voda silně znečištěná. Příčinou tohoto stavu bylo vyústění veřejné kanalizace do samotné Mandavy i jejich přítoků, a to nejen na našem území, ale také v sousedním německém městě Seifhennersdorfu. Tento stav se zlepšil po výstavbě hlavního kanalizačního sběrače, na který jsou postupně napojována veškerá kanalizační vyústění ve městě.

Z hydrogeologického hlediska území náleží do rajónu 641 – Krystalinikum Krkonoš a Jizerských hor. Krystalinická zvodeň je zde vázána především na přípovrchové pásmo rozpojení hornin krystalinika (popř. na hlubší puklinové systémy) a nadložní hlinitopísčité eluvia a deluvia. Právě na rozhraní obou prostředí jsou vytvořeny ideální podmínky pro akumulaci a pohyb podzemní vody. Horninový soubor je charakterizován slabou puklinovou propustností skalních hornin a střední až dobrou průlinovou propustností kvartérního pláště.

Zde je mělká zvodeň vázána především na bazální kamenitou část, tvořenou skeletem podložního plutonu. Mocnost zvodně činí maximálně několik metrů, její hladina je volná, sklánějící se k povrchovým vodotečím. Zvodeň je dotována především přímým vsakem atmosférických srážek prakticky na celé ploše zájmového území. V oblasti krystalinika dosahuje poměrně příznivých hydraulických parametrů a průměrný specifický odtok je zde zvýšený v množství 3 – 5 l/s/km².

Zájmové území není součástí CHOPAV.

V řešeném území se nenacházejí významnější vodní zdroje v lokalitě s vyhlášeným ochranným pásmem.

Citlivé oblasti jsou vodní útvary povrchových vod,

a) v nichž dochází nebo v blízké budoucnosti může dojít v důsledku vysoké koncentrace živin k nežádoucímu stavu jakosti vod,

b) které jsou využívány nebo se předpokládá jejich využití jako zdroje pitné vody, v níž koncentrace dusičnanů přesahuje hodnotu 50 mg/l, nebo

c) u nichž je z hlediska zájmů chráněných zákonem nutný vyšší stupeň čištění odpadních vod. (zákon č. 274/2003 Sb.)

Citlivé oblasti vymezuje vláda nařízením. Vymezení citlivých oblastí podléhá přezkoumání v pravidelných intervalech nepřesahujících 4 roky. Pro citlivé oblasti a pro vypouštění odpadních vod do povrchových vod ovlivňujících kvalitu vody v citlivých oblastech stanoví vláda nařízením ukazatele přípustného znečištění odpadních vod a jejich hodnoty.

Nařízením vlády č. 61/2003 Sb. jsou jako citlivé oblasti vymezeny **všechny povrchové toky na území České republiky**.

Území města Varnsdorf není podle Nařízení vlády č. 103/2003 Sb. zranitelnou oblastí.

2.3 GEOFAKTORY ŽIVOTNÍHO PROSTŘEDÍ

2.3.1 Reliéf

Město Varnsdorf, se z české strany nachází v blízkosti Lužických hor a na německé straně se nedaleko rozprostírá Žitavská kotlina. Patří mezi nejseverněji položená města České republiky. Severněji jsou položena jen další města Šluknovského výběžku.

Rozprostírá se v průměrné nadmořské výšce 332 m n.m. Nejvyššími body katastru jsou vrchy Špičák (544 m n.m.) a Hrádek (429 m n.m.)

2.3.2 Geomorfologie

Z geomorfologického hlediska je zájmové území součástí:

Systému:	Hercynský
Subsystému:	Hercynská pohoří
Provincie:	Česká vysočina
Subprovincie:	Krkonošsko-jesenická soustava
Oblasti:	Krkonošská oblast
Celku:	Šluknovská pahorkatina
Podcelku:	Šluknovská pahorkatina
Okrsku:	Rumburská pahorkatina

Rumburská pahorkatina je jihovýchodní částí Šluknovské pahorkatiny. Jedná se o členitou pahorkatinu střední nadmořské výšky 432,9 m n. m. Pahorkatina je složená z biotitického granodioritu a žuly lužického plutonu s průniky s průniky a příkrovy mladotřetihorních vyvřelin jako jsou: čedič, nefelinický tefrit a bazanit. Reliéf je mírně zvlněný

erozně denudační s izolovanými strukturními tvary sopečnými suký a plošinami na lávových příkrovech.

2.3.3 Půdy

Půdní kryt v zájmovém území je výrazně ovlivněn půdotvornými substráty, reliéfem a v menší míře klimatickým režimem, který je především funkcí nadmořské výšky.

Jako hlavní půdní jednotka (HPJ) byla v území vymezena:

HPJ 50 – Kambizemě oglejené a pseudogleje modální na žulách, rulách a jiných pevných horninách (které nejsou v HPJ 48,49), středně těžké lehčí až středně těžké, slabě až středně skeletovité, se sklonem k dočasnému zamokření..

2.3.4 Radonové riziko

Radon ^{222}Rn je inertní přírodní radioaktivní plyn, bez chuti a zápachu, nepostižitelný lidskými smysly. Radon vznikající radioaktivním rozpadem horninového uranu je uvolňován ze zrn minerálů a může migrovat do objektů (zejména do jejich sklepních a přízemních částí). Radon se s poločasem rozpadu 3,825 dne dále mění na izotopy polonia, olova a vizmutu, které jsou kovové povahy, jsou schopné vázat se na prachové částice v ovzduší a s nimi jsou vdechovány do plic. V plicích pak působí jako vnitřní zářiče, které mohou iniciovat karcinomy plic. Lidský organismus může být ovlivněn radonem pocházejícím ze tří hlavních zdrojů: z půdního vzduchu, z podzemní vody a ze stavebních materiálů. První dva zdroje úzce souvisejí s geologickým podložím.

Kategorie radonového indexu je na převážné většině zájmového území hodnocena jako střední; na nehomogenních kvartérních sedimentech v údolích vodních toků jako přechodná. Na zalesněném severním svahu Roubeného směrem k Bublavě, je na několika lokalitách vyhodnocena kategorie radonového indexu jako vysoká

Vzhledem k tomu, že se nepředpokládá v lokalitě výstavba obytných objektů nemůže případný výskyt radonu nikoho ohrozit.

2.4 FAUNA A FLÓRA

2.4.1 Fytogeografické členění

Širší okolí zájmového území spadá dle fytogeografického členění (Skalický et al., 1977) do fytochorionu 2. mezofytikum, do fytogeografického okresu 48. Lužická kotlina, podokresu 48 a. Žitavská kotlina. Květena a vegetace má tomto fytogeografickém okrese zonální charakter.

2.4.2 Biogeografické členění

Z hlediska biogeografického členění se zájmové území nachází ve Šluknovském bioregionu 1.57. Bioregion hraničí s bioregiony Děčínským, Žitavským a Lužickohorským, z větší části leží v Německu. Bioregion je tvořený zdviženou žulovou pahorkatinou. Od středověku osídlené území je dnes ze 40 % zalesněné, převažují lignikultury (většinou smrk, méně borovice). Přirozenými společenstvy zde byly převážně acidofilní bučiny, případně doubravy. Nelesní plochy tvoří většinou agrocenózy, menší část pak louky a pastviny. Malou plochu zaujímají také rybníky.

2.5 OBLASTI SUROVINOVÝCH ZDROJŮ A JINÝCH PŘÍRODNÍCH BOHATSTVÍ

V zájmovém území nejsou evidovány žádné dobývací prostory, chráněná ložisková území či prognózní zdroje. Relativně nedaleko změny č. Z8.7, asi 500 m severním směrem a 800 m jižním směrem se nachází poddolovaná území po těžbě hnědého uhlí.

Řešené území není součástí CHOPAV.

2.6 KRAJINA, KRAJINNÝ RÁZ

Krajinu do níž je lokalizována koncepce, formovaly přírodní podmínky a člověk svou činností. Přírodní podmínky jsou geologická stavba, hydrologická síť, klimatické a vegetační poměry. Lidská činnost spočívá v exploataci přírodních zdrojů, zemědělským obhospodařováním, osídlením, dopravou a v posledním století též těžební činností.

Zájmové území se nachází v mírně zvlněné převážně lesnaté krajině Šluknovské pahorkatiny, která k jihu přechází v hřebeny Lužických hor. Krajina je uzavřená směrem k jihu a západu, se znaky dlouhodobého obhospodařování člověkem, které převážně nejsou v přímém rozporu s přírodními charakteristikami. Menší sídla jsou protáhlá, zástavba je soustředěna především kolem toků a silnic. V krajině jsou místy roztroušeny rekreační objekty. Hojné je zastoupení lesních kultur, střídaných zemědělskými plochami reprezentovanými převážně extenzivně obhospodařovanými pastvinami.

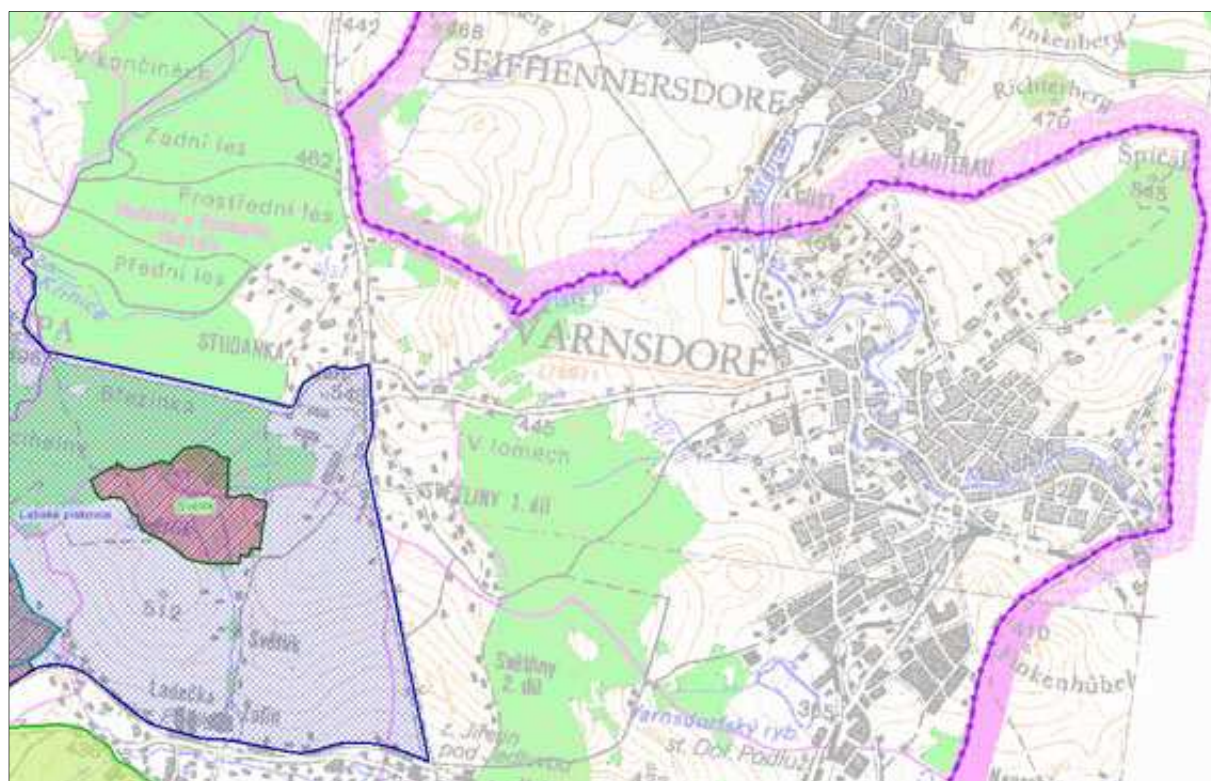
Katastrální území, ve kterém se zájmové území nachází, má rozlohu 26,21 km². Z této rozlohy připadá 10,9 km², tj. 41,7 % na zemědělskou půdu a 15,3 km², tj. 58,3 % na nezemědělskou půdu. Z celkové výměry nezemědělské půdy 63,3 % tvoří lesní půda. Lesy pokrývají hlavně vrcholové polohy terénních vln. Lesnický významnou dřevinou je smrk. Ve struktuře zemědělské půdy převažují podílem 66 % louky a pastviny, kdežto na ornou půdu připadá pouze 9,9 %.

2.7 ZVLÁŠTĚ CHRÁNĚNÁ ÚZEMÍ

V zájmovém území nejsou vymezena žádná zvláště chráněná území přírody dle § 14 zákona č. 114/1992 Sb., v platném znění. Nejblíže, asi 800 m západně od lokality Z8.6 na k.ú. Studánka se nachází ZCHÚ přírodní rezervace Světlík.

Na k.ú. Studánka zasahuje lokalita soustavy NATURA 2000 ptačí oblast Labské pískovce.

Obrázek č. 3: PR Světlík a ptačí oblast Labské pískovce na území města Vernsdorf



2.8 VÝZNAMNÉ KRAJINNÉ PRVKY

Významný krajinný prvek je ekologicky, geomorfologicky nebo esteticky hodnotná část krajiny utvářející její typický vzhled nebo přispívající k udržení její stability. (§ 3, odst. 1, písm. b zákona o ochraně přírody a krajiny č. 114/1992 Sb. v platném znění, dále jen zákon). VKP jsou vymezeny ve dvou rovinách.

- za **VKP ze zákona** se prohlašují veškeré lesy, rašeliniště, vodní toky, rybníky, jezera a údolní nivy.
- **registrovaným VKP** se může stát jiná část krajiny, zejména mokřad, stepní trávník, remíz, mez, trvalá travní plocha, naleziště nerostů a zkamenělin, umělý i přirozený skalní útvar, výchoz či odkryv nebo i cenná plocha porostů v sídelním útvaru, kterou může být i historická zahrada nebo park (historické zahrady a parky mohou být zároveň nemovitou památkou podle zákona o státní památkové péči č. 20/1987 Sb. v platném znění).

VKP jsou kategorií ochrany těch částí (segmentů) volné krajiny, které nedosahují parametrů pro vyhlášení za zvláště chráněnou část přírody (tj. zvláště chráněná část přírody, např. chráněné území, nemůže podle zákona být registrována jako VKP).

V zájmovém území nebyly vymezeny žádné registrované významné krajinné prvky.

2.9 ÚZEMNÍ SYSTÉM EKOLOGICKÉ STABILITY

Současné platná ÚPD již je ÚPNSÚ Varnsdorf nevymezuje prvky ÚSES.

2.10 ÚZEMÍ HISTORICKÉHO, KULTURNÍHO NEBO ARCHEOLOGICKÉHO VÝZNAMU

Varnsdorfské údolí patřilo do krajiny zvané Záhvozd, osídlované lužickým kmenem Milčanů. Historici předpokládají příslušnost zdejšího území k říši velkomoravské. Od nejstarších dob se tedy datuje zdejší sounáležitost s českým knížectvím později královstvím. Nejstarší šlechtou, vládoucí území Varnsdorfu je rod pánů z Varnsdorfu.

První zmínka o Varnsdorfu je z roku 1352. Od počátku patřil k tolstějskému panství. V roce 1681 kupují Varnsdorf Lichtenštejnové, kteří podporují vznik nových vesnic. Po jejich sjednocení v roce 1849 vzniká tak největší obec rakouské monarchie s 13 000 obyvateli. Od počátku zde dochází k rozvoji tkalcovství. Později Varnsdorf proslul výrobou manšestru. Městem se stává v roce 1868. V současné době je Varnsdorf jedním z největších průmyslových center na severu Čech.

Tabulka č. 5: Evidované kulturní památky na území města Varnsdorf

Číslo rejstříku	Sídelní útvar	Část obce	čp.	Památky	Ulice,nám./umístění
26639 / 5-4043	Varnsdorf	Varnsdorf		kostel evangelický zv. Červený	
16073 / 5-4041	Varnsdorf	Varnsdorf		kostel starokatolický	Leninova
26839 / 5-4042	Varnsdorf	Varnsdorf		kostel sv. Karla Boromejského	
18203 / 5-4022	Varnsdorf	Varnsdorf		kostel sv. Petra a Pavla	
41415 / 5-4023	Varnsdorf	Varnsdorf		socha sv. Antonína	
12288 / 5-5525	Varnsdorf	Varnsdorf		socha sv. Jana Nepomuckého	Karlova
30242 / 5-4024	Varnsdorf	Varnsdorf		sloup se sousoším Nejsvětější Trojice	
16175 / 5-4033	Varnsdorf	Varnsdorf	čp.69	venkovská usedlost	Erbenova
12287 / 5-5474	Varnsdorf	Varnsdorf	čp.110	měšťanský dům	Petra Bezruče
25643 / 5-4025	Varnsdorf	Varnsdorf	čp.112	venkovská usedlost	Kamenická
12286 / 5-5475	Varnsdorf	Varnsdorf	čp.115	měšťanský dům	Kamenická
22793 / 5-4026	Varnsdorf	Varnsdorf	čp.242	venkovská usedlost	
39072 / 5-4032	Varnsdorf	Varnsdorf	čp.402	čínžovní dům	Východní

15289 / 5-4036	Varnsdorf	Varnsdorf	čp.415	měšťanský dům	Národní revoluce
45936 / 5-4037	Varnsdorf	Varnsdorf	čp.420	měšťanský dům	Národní revoluce
16854 / 5-4034	Varnsdorf	Varnsdorf	čp.442	venkovská usedlost	Pod strání
11329 / 5-5763	Varnsdorf	Varnsdorf	čp.452	rodinný dům	Pod strání
15644 / 5-4027	Varnsdorf	Varnsdorf	čp.488	venkovská usedlost	Leninova
43795 / 5-4040	Varnsdorf	Varnsdorf	čp.512	městský dům	Národní, Generála Svobody
12285 / 5-5476	Varnsdorf	Varnsdorf	čp.545	měšťanský dům	Mladoboleslavská
14506 / 5-4035	Varnsdorf	Varnsdorf	čp.548	venkovská usedlost	Mladoboleslavská
12289 / 5-5479	Varnsdorf	Varnsdorf	čp.744	měšťanský dům	Čelakovická
12290 / 5-5477	Varnsdorf	Varnsdorf	čp.855	měšťanský dům	Mladoboleslavská
45994 / 5-4029	Varnsdorf	Varnsdorf	čp.914	venkovská usedlost	Žitavská
17204 / 5-4031	Varnsdorf	Varnsdorf	čp.989	městský dům	Bratislavská

Navržené lokality změny č. 8 se nedotýkají žádných nemovitých kulturních památek.

V těsném sousedství řešené lokality Z8.7 se nachází sakrální památka Švédská mohyla. Jedná se o přírodní skalku ze zvětralého vulkanitu, na jejímž vrcholu stojí dubový kříž s ukřižovaným Kristem. V nice vytesané do skalky je umístěna na plechu malovaná postava Panny Marie. Je to připomínka na švédské tažení generála Wrangela r. 1642 a místní potyčku jednoho z jeho oddílů s posádkou hradu Tolštejna. Při potyčce byl císařský oddíl s velkými ztrátami odražen a ustoupil zpátky na Tolštejn, odkud byl později vypuzen generálem Torstenssonem.

2.11 ÚZEMÍ HUSTĚ ZALIDNĚNÁ

Zájmové území se nachází mimo zastavěné území města Varnsdorf.

S počtem obyvatel 16 098 a výměrou katastru obce 26,21 km² je hustota obyvatel ve Varnsdorfu cca 614 obyvatel na km². Jedná se o poměrně hustě zalidněné území. Průměrná hustota zalidnění dosahovala v roce 2009 v ČR hodnoty 133 obyvatel na 1 km².

2.12 ÚZEMÍ ZATĚŽOVANÁ NAD MÍRU ÚNOSNÉHO ZATÍŽENÍ

Jak již bylo výše uvedeno, zájmové území nepatří do oblasti se zhoršenou kvalitou ovzduší. Ani v kontextu ostatní složek životního prostředí území nevykazuje charakter území zatěžovaného nad míru únosného zatížení.

2.13 STARÉ EKOLOGICKÉ ZÁTĚŽE

Pod pojmem staré ekologické zátěže jsou zahrnuta kontaminovaná místa (podzemní vody, zeminy, skládky, stavební konstrukce) kde byl závadný stav způsoben státními podniky v období před privatizací používáním k životnímu prostředí nešetrných, ale ve většině případů povolených technologií a chemických látek.

V zájmovém území se nenacházejí žádné staré ekologické zátěže.

2.14 ODPADY

Změna č. 8 ÚPNSÚ Varnsdorf nenavrhuje žádné změny v koncepci nakládání s odpady.

2.15 BEZ PROVEDENÍ KONCEPCE

Územně plánovací dokumentace je základním předpokladem k plánovanému rozvoji obce v souladu s principy trvale udržitelného rozvoje.

Změna č. 8 ÚPNSÚ Varnsdorf řeší změnu využití území schváleného v zadání. Pokud by nebyla uplatněna změna ÚPNSÚ nedojde v území k žádným změnám ve vývoji stavu životního prostředí předpokládanému na základě schváleného územního plánu.

3. CHARAKTERISTIKY ŽIVOTNÍHO PROSTŘEDÍ, KTERÉ BY MOHLY BÝT UPLATNĚNÍM ÚZEMNĚ PLÁNOVACÍ DOKUMENTACE VÝZNAMNĚ OVLIVNĚNY

3.1 PŮDY

Změna č. 8 ÚPNSÚ Varnsdorf řeší změnu využití pozemků tvořených v současnosti převážně plochami zemědělské půdy. Zemědělská půda na řešených plochách je charakterizována BPEJ: 7.28.11, 7.28.14, 7.37.16, 7.50.11, 7.50.14, 7.69.01 a 8.50.11.

Jedná se o půdy následujících charakteristik:

Charakteristika klimatického regionu

7 – klimatický region MT4 – mírně teplý, vlhký

8 – klimatický region MCh – mírněchladný, vlhký

Charakteristiky hlavních půdních jednotek:

HPJ 28 – Kambizemě modální eubazické, kambizemě modální eutrofní na bazických a ultrabazických horninách a jejich tufech, převážně středně těžké, bez skeletu až středně skeletovité, s příznivými vlhkostními poměry, středně hluboké.

HPJ 37 - kambizemě litické, kambizemě modální, kambizemě rankerové a rankery modální na pevných substrátech bez rozlišení, v podorníci od 30 cm silně skeletovité nebo s pevnou horninou, slabě až středně skeletovité, v ornici středně těžké lehčí až lehké, převážně výsušné, závislé na srážkách.

HPJ 50 – Kambizemě oglejené a pseudogleje modální na žulách, rulách a jiných pevných horninách (které nejsou v HPJ 48,49), středně těžké lehčí až středně těžké, slabě až středně skeletovité, se sklonem k dočasnému zamokření.

HPJ 69 – Gleje akvické, gleje akvické zrašeliněné a gleje histické na nivních uloženinách nebo svahovinách, převážně těžké, výrazně zamokřené, půdy depresí a rovinných celků

Charakteristiky sklonitosti a expozice (čtvrté číslo kódu BPEJ):

0 – úplná rovina až rovina se všesměrnou expozicí

1 – mírný sklon (3-7°) se všesměrnou expozicí

Charakteristiky skeletovitosti a hloubky půdy (pátá číslice kódu BPEJ):

1 – bezskeletovitá, s příměsí, slabě skeletovitá, hluboká, středně hluboká

4 – středně skeletovitá, hluboká, středně hluboká

6 – středně skeletovitá, mělká

Půdy jsou podle BPEJ rozděleny dle Metodického pokynu odboru ochrany lesa a půdy ministerstva životního prostředí České republiky ze dne 1. 10. 1996 č. j. OOLP/1067/96 k odnímání půdy ze zemědělského půdního fondu rozděleny do pěti tříd ochrany zemědělské půdy.

Nejvyšší ochranu má půda I. třídy ochrany, kterou je možno odejmout ze ZPF pouze výjimečně.

Půdy III třídy ochrany jsou půdy s průměrnou produkční schopností a středním stupněm ochrany, které je možno územním plánováním využít pro výstavbu.

Do IV třídy ochrany jsou sdruženy půdy s převážně podprůměrnou produkční schopností, s jen omezenou ochranou, využitelné pro výstavbu.

Půdy V třídy ochrany jsou zejména půdy s velmi nízkou produkční schopností. Většinou jde o půdy pro zemědělské účely postradatelné.

Pozemky uvažované změnou územního plánu k rozvoji jsou tvořeny půdami v I, III, IV a V třídě ochrany.

Tabulka č. 6: Přehled ploch navržených k odnětí ZPF

Označení plochy	Návrh využití plochy	k.ú.	Parcelní čísla dotčených pozemků	Zábor ZPF v m ²	BPEJ	Třída ochrany	Umístění mimo současné zast. úz. (ZPF v m ²)	Umístění v současně zast. úz. (ZPF v m ²)
Z8.2	Občanská vybavenost, služby	Varnsdorf	5994/1	3 979	7.50.11	III		3 979
Z8.3	Obytná zástavba nízkopodlažní	Varnsdorf	3190 3191 3192 3195/1 3196 3193 3205 3204 3201 3195/2 3202/1	15 734	7.50.11	III	-	15 734
Z8.4	Obytná zástavba nízkopodlažní	Studánka u Rumburku	1173 887 881	9 863	7.37.16 (123m) 7.50.11 (9592m) 7.28.14 (148m)	V III III	9 863	-
Z8.5	Obytná zástavba nízkopodlažní	Varnsdorf	1966	12 109	7.28.44	V	12 109	-
Z8.6	Obytná zástavba nízkopodlažní	Studánka u Rumburku	1108/1	11983	7.69.01 (10m) 7.50.11 (11973 m)	V III	11 983	-
Z8.7	Sportovní plochy - motokros	Varnsdorf	8408/1	45 884	7.50.14	IV	45 844	-
Z8.8	Obytná zástavba nízkopodlažní	Studánka u Rumburku	302/1	5 627	7.28.11	I	5 627	-
Z8.10	Obytná zástavba nízkopodlažní	Studánka u Rumburku	411/4	7 776	8.50.11	IV	7 776	-
Z8.11	Zahrádkářské kolonie	Varnsdorf	3814/10	2 785	7.50.11	III	2 785	-
Z8.12	Obytná zástavba nízkopodlažní	Varnsdorf	582/2	2 058	7.50.11	III	2 058	-

3.2 VODA

Řešené území je součástí povodí, hydrologické pořadí 2-04-08-005 toku Mandava, Mandava pramení ve výšce 460 m nad mořem západně od Starých Křečan (severně od Vlčí hory), u Rumburka poprvé opouští české území, aby se do Česka v krátkém úseku ve Varnsdorfu opět vrátila. Ke státní hranici ve Varnsdorfu má délku 21 km, z toho na českém území 16 km, povodí má k tomuto místu plochu 101,7 km²

Změnou č. 8 nejsou dotčeny žádné vodní zdroje.

3.3 OVZDUŠÍ A HLUK

Z hlediska míry ovlivnění kvality ovzduší a hlukové zátěže lze obecně konstatovat, že u všech ploch, kde dochází k nárůstu provozu motorových vozidel, je nutno očekávat zvýšení imisní a hlukové zátěže. Míra tohoto nárůstu bude odpovídat rozsahu a charakteru provozu motorových vozidel. Na kvalitu ovzduší bude mít též vliv vytápění objektů na nových rozvojových plochách.

Hluk je jedním z hlavních faktorů ovlivňujících kvalitu především městského prostředí a je považován za jeden z nejzávažnějších faktorů negativně působících na zdravotní stav obyvatel. Důsledkem hlukové zátěže je zvyšování celkové nemocnosti, vznik neuróz, poruch spánku, poškození sluchu i chorobných změn krevního tlaku. Nárůst ekvivalentní hladiny hluku A o 10 dB se projeví 10 – 12 % přírůstkem celkové nemocnosti. Následky se většinou projevují s určitým zpožděním a s individuálním účinkem podle citlivosti každého jedince. Více než 90 % hluku je způsobováno lidskou činností a z toho přibližně 80 % hluku je vytvářeno dopravou, zejména automobilovou.

Kritériem pro hodnocení hlučnosti v životním prostředí je podle Nařízení vlády č. 502/2000 Sb. ekvivalentní hladina akustického tlaku $A, LA_{eq,T}$. Nejvyšší přípustná ekvivalentní hladina akustického tlaku A ve venkovním prostoru (s výjimkou hluku z leteckého provozu) se stanoví součtem základní hladiny hluku $LA_{eq,T} = 50$ dB a příslušné korekce pro denní nebo noční dobu a místo.

Tabulka 1: Korekce pro stanovení nejvyšších přípustných hodnot hluku v chráněném venkovním prostoru a v chráněných venkovních prostorech staveb

Způsob využití území	Korekce dB			
	1)	2)	3)	4)
Chráněné venkovní prostory staveb nemocnic a staveb lázní	-5	0	+5	+15
Chráněný venkovní prostor nemocnic a lázní	0	0	+5	+15
Chráněné venkovní prostory ostatních staveb a chráněné ostatní venkovní prostory	0	+5	+10	+20

Poznámka – korekce uvedené v tabulce se nesčítají

Pro noční dobu se použije další korekce -10 dB s výjimkou hluku z železniční dráhy, kde se použije korekce -5 dB.

1) Použije se pro hluk z provozoven (například továrny, výroby, dílny, prádelny, stravovací a kulturní zařízení) a z jiných stacionárních zdrojů (například vzduchotechnické systémy, kompresory, chladicí agregáty). Použije se i pro hluk působený vozidly, která se pohybují na neveřejných komunikacích (pozemní doprava a přeprava v areálech závodů, stavenišť apod.). Dále pro hluk stavebních strojů pohybujících se v místě svého nasazení.

2) Použije se pro hluk z pozemní dopravy na veřejných komunikacích.

3) Použije se pro hluk v okolí hlavních pozemních komunikací, kde hluk z dopravy na těchto komunikacích je převažující a v ochranném pásmu drah.

4) Použije se pro starou hlukovou zátěž z pozemních komunikací a z drážní dopravy. Tato korekce zůstává zachována i po rekonstrukci nebo opravě komunikace, při které nesmí dojít ke zhoršení stávající hlučnosti v chráněných venkovních prostorech staveb, a pro krátkodobé objízdné trasy. Rekonstrukcí nebo opravou komunikace se rozumí položení nového povrchu, výměna kolejového svršku, případně i rozšíření vozovek při zachování směrového nebo výškového vedení.

Uvedený předpis obsahuje i limitní hodnoty pro hluk uvnitř obytných a dalších prostor. Pokud by bylo technicky prokázáno, že ve stávající situaci zástavby po vyčerpání všech prostředků její ochrany před hlukem, není technicky možné dodržet stanovené limity, je možné potřebnou ochranu před hlukem zajistit izolací objektu. Přitom musí být zachována možnost potřebného větrání.

Nevelké rozvojové plochy změny č. 8, roztroušené do dvou k.ú., Varnsdorf a Studánka u Rumburku navazující na současně zastavěné území, či v něm ležící, nebudou znamenat významný zdroj znečištění ovzduší, ani zhoršení akustické situace v území.

Urbanistický návrh změny územního plánu předpokládá na řešené ploše Z8.7 realizaci motokrosové dráhy. Provoz motokrosových speciálů, může znamenat lokální zhoršení akustické situace.

4. SOUČASNÉ PROBLÉMY A JEVY ŽIVOTNÍHO PROSTŘEDÍ, KTERÉ BY MOHLY BÝT UPLATNĚNÍM ÚZEMNĚ PLÁNOVACÍ DOKUMENTACE VÝZNAMNĚ OVLIVNĚNY, ZEJMÉNA S OHLEDEM NA ZVLÁŠTĚ CHRÁNĚNÁ ÚZEMÍ A PTAČÍ OBLASTI

Do zastavěného území sídla Studánka u Rumburku zasahuje území ptačí oblasti Labské pískovce. Změna č. 8 ÚPNSÚ Varnsdorf v tomto území navrhuje rozvojovou lokalitu Z8.6 o výměře 11 983 m². Tato lokalita je v současnosti téměř zcela obklopena zastavěným územím. Využití této plochy pro obytnou nízkopodlažní zástavbu (hlavní využití – bydlení v rodinných domcích) odpovídá využití okolních ploch.

Změnou č. 8 navrhované využití území bude též znamenat větší podíl zpevněných ploch oproti původnímu řešení ÚPSÚ a tím, možné ovlivnění odtokových poměrů v území a snížení dotace podzemních vod

5. ZHODNOCENÍ STÁVAJÍCÍCH A PŘEDPOKLÁDANÝCH VLIVŮ NAVRHOVANÝCH VARIANT ÚZEMNĚ PLÁNOVACÍ DOKUMENTACE NA ŽIVOTNÍ PROSTŘEDÍ

Vliv na ovzduší a klima

Návrh změny č. 8 ÚPNSÚ Varnsdorf vymezuje rozvojové plochy, především pro obytnou výstavbu nízkopodlažní, kde budou provozovány malé zdroje znečišťování ovzduší (vytápění). Plochy smíšené zástavby a občanské vybavenosti, kde mohou být předpokládány malé i střední zdroje znečištění ovzduší se nacházejí v plochách přestavby, kde vlivem změny využití území nedojde k významnějším změnám vlivů na ovzduší.

Na lokalitě Z8.7 sportovní plochy – motokros se předpokládá tréninkový provoz cca 5 motokrosových speciálů asi 3 x za týden po dobu několika hodin. Takový provoz kvalitu ovzduší v území v podstatě neovlivní.

Na základě současných znalostí lze předpokládat, že kvalita ovzduší nebude vlivem realizace územního plánu významněji ovlivněna.

Tabulka č. 7: Popis vlivů na ovzduší dle jednotlivých rozvojových lokalit

Označení ploch	Výměra v m ²	Využití plochy v rámci změny č.8	Popis vlivu
Z8.1	2 493	Smíšená zástavba centrální	Lokalita přestavby vlivy nulové
Z8.2	3 979	Občanská vybavenost, služby (změna regulativů)	Lokalita přestavby vlivy nulové
Z8.3	15 861	Obytná zástavba nízkopodlažní	Lokalita přestavby vlivy nulové
Z8.4	10 083	Obytná zástavba nízkopodlažní	Výstavba RD, kde budou provozovány malé zdroje znečišťování ovzduší (kotle) – neovlivní významným způsobem kvalitu ovzduší, i když – přechodně zejm. Při stabilním zvrstvení ovzduší – může docházet k lokálnímu nárůstu koncentrací imisí původem z lokálních topenišť.
Z8.5	12 109	Obytná zástavba nízkopodlažní	
Z8.6	11 983	Obytná zástavba nízkopodlažní	
Z8.7	45 884	Sportovní plochy - motokros	Občasný provoz (trénink) 1 – 5 motokrosových speciálů, vliv nevýznamný
Z8.8	5 627	Obytná zástavba nízkopodlažní	Výstavba malého počtu RD vliv nevýznamný
Z8.9	1 669	Občanská vybavenost	Lokalita přestavby vlivy nulové
Z8.10	7 776	Obytná zástavba nízkopodlažní	Výstavba malého počtu RD vliv nevýznamný
Z8.11	2 785	Zahrádkářské kolonie	Vliv nulový
Z8.12	2 058	Obytná zástavba nízkopodlažní	Výstavba malého počtu RD vliv nevýznamný

Doporučení:

- Je všeobecně nezbytné prosazovat větší uplatnění obnovitelných zdrojů energie a systematicky usilovat o úspory energií (např. formou zateplování objektů).
- Podporovat zásobování teplem na bázi kombinace jiných zdrojů energie - elektrického akumulárního hybridního nebo přímotopného vytápění, zkapalněných topných plynů, dřeva apod.

Vlivy na vody

Změna č. 8 ÚPNSÚ Varnsdorf nenavrhuje žádné nové vodní plochy ani žádné úpravy vodních toků.

Změna č. 8 nenavrhuje žádné změny v zásobování pitnou vodou ani ve způsobu nakládání s odpadními vodami.

Srážkové vody budou plošně zasakovány v místě jejich vzniku prostřednictvím struh, odvodňovacích příkopů, popř. vsakovacích jímek (budou-li to dovolovat lokální a podložní poměry a stupeň jejich znečištění).

Na lokalitě Z8.7 sportovní plochy – motokros se nepředpokládá vznik odpadních vod. Srážkové vody budou plošně zasakovány v místě, předpokládá se, že asi na 85% plochy zůstane zachován původní luční porost. Na ploše se nepředpokládá skladování vodě nebezpečných látek. Teoreticky je možný havarijný únik ropných látek z motocyklů, ovšem pouze nevýznamného množství.

Vlivy realizace změny č. 8 na povrchové a podzemní vody lze hodnotit jako nulové.

Tabulka č. 8: Popis vlivů na vody dle jednotlivých rozvojových lokalit

Označení ploch	Výměra v m ²	Využití plochy v rámci změny č.8	Popis vlivu
Z8.1	2 493	Smíšená zástavba centrální	Lokalita přestavby vlivy nulové
Z8.2	3 979	Občanská vybavenost, služby (změna regulativů)	Lokalita přestavby vlivy nulové
Z8.3	15 861	Obytná zástavba nízkopodlažní	Lokalita přestavby vlivy nulové
Z8.4	10 083	Obytná zástavba nízkopodlažní	Bytová výstavba ovlivní vody několika způsoby: <u>1) Změna vodního potenciálu krajiny a hydrologických charakteristik, vliv na povrchový odtok:</u> Vzhledem k tomu, že plochy pro bydlení jsou převážně tvořeny menšími a v území rozptýlenými plochami, bude tento vliv nevýznamný <u>2) Nárůst množství odpadních vod:</u> S rozvojem bydlení souvisí nárůst počtu obyvatel. Vzhledem k celkově nevýznamnému nárůstu nebude ani tento vliv významný <u>3) Zvýšeným zatížením recipientu</u> množstvím vyčištěných odpadních vod. Vzhledem k celkově nevýznamnému nárůstu nebude ani tento vliv významný
Z8.5	12 109	Obytná zástavba nízkopodlažní	
Z8.6	11 983	Obytná zástavba nízkopodlažní	
Z8.7	45 884	Sportovní plochy - motokros	Vliv nevýznamný
Z8.8	5 627	Obytná zástavba nízkopodlažní	Výstavba malého počtu RD vliv nevýznamný
Z8.9	1 669	Občanská vybavenost	Lokalita přestavby vlivy nulové
Z8.10	7 776	Obytná zástavba nízkopodlažní	Výstavba malého počtu RD vliv nevýznamný
Z8.11	2 785	Zahrádkářské kolonie	Vliv nulový
Z8.12	2 058	Obytná zástavba nízkopodlažní	Výstavba malého počtu RD vliv nevýznamný

Opatření:

- Rozvoj nových ploch (vždy celé plochy, nikoli jednotlivých staveb) podmínit zajištěnou kapacitou ČOV.

- Odkanalizovat veškeré objekty z hlediska splaškových vod.
- Pro výstavbu a rekonstrukci komunikací platí, že je nutno (především v uzavřených obytných zónách) snížit rozsah zpevněných ploch a volit vhodné povrchy zabezpečující jak provoz, tak i částečné zasáknutí a zdržení (retenci) (např. dlažbu).
- Ostatní dešťové vody (např. ze střech) je vhodné likvidovat v místě a to například zasakovacími studnami nebo nádržemi využitelnými na zálivku zelených ploch a zahrad.
- Při tréninku na motokrosové dráze mít k dispozici prostředky k likvidaci havarijního úniku ropných látek.

Vlivy na půdu (zemědělskou a lesní)

Vlivy na zemědělskou půdu prostřednictvím přímého záboru půd je nejvýznamnějším vlivem realizace změny územního plánu na životní prostředí. Změna č. 8 nepředpokládá žádné zábery PUPFL.

Největším zábohem ZPF je lokalita Z8.7 sportovní plochy – motokros. Ve skutečnosti bude motokrosová dráha zabírat cca 15% z celkové plochy lokality. Předpokládá se, že na plochách mimo dráhu zůstane zachován původní luční porost. Nedojde zde tudíž k absolutní ztrátě půdy, dokonce luční porost bude i nadále kosen. V případě ukovčení provozu motokrosové dráhy není problémová zpětná rekultivace území.

Tabulka č. 9: Popis vlivů na půdy dle jednotlivých rozvojových lokalit

Označení ploch	Výměra v m ²	Využití plochy v rámci změny č.8	Popis vlivu
Z8.1	2 493	Smíšená zástavba centrální	Lokalita přestavby vlivy nulové
Z8.2	3 979	Občanská vybavenost, služby (změna regulativů)	Lokalita přestavby vlivy nulové
Z8.3	15 861	Obytná zástavba nízkopodlažní	Lokalita přestavby vlivy nulové
Z8.4	10 083	Obytná zástavba nízkopodlažní	Méně významný vliv, zábor 0,98 ha zemědělské půdy, III a V tř. ochrany.
Z8.5	12 109	Obytná zástavba nízkopodlažní	Významný vliv, zábor 1,21 ha zemědělské půdy, V tř. ochrany.
Z8.6	11 983	Obytná zástavba nízkopodlažní	Významný vliv, zábor 1,2 ha zemědělské půdy, III a V tř. ochrany.
Z8.7	45 884	Sportovní plochy - motokros	Skutečná ztráta půdy cca 15 % (6 900 m ²) IV tř. ochrany, vliv méně významný
Z8.8	5 627	Obytná zástavba nízkopodlažní	Méně významný vliv, zábor 0,56 ha zemědělské půdy, I tř. ochrany.
Z8.9	1 669	Občanská vybavenost	Vliv nulový, nedochází k záboru ZPF
Z8.10	7 776	Obytná zástavba nízkopodlažní	Méně významný vliv, zábor 0,78 ha zemědělské půdy, IV tř. ochrany.
Z8.11	2 785	Zahrádkářské kolonie	Vliv nevýznamný, v podstatě nedochází ke ztrátě půdy
Z8.12	2 058	Obytná zástavba nízkopodlažní	Nevýznamný vliv, zábor 0,21 ha zemědělské půdy, III tř. ochrany.

Opatření:

- Na ploše Z8.7 sportovní plochy – motokros, zachovat mimo motokrosovou dráhu existující luční porosty a tyto udržovat kosit.

Vlivy na přírodu a krajinu

Rozvojové plochy se nedotýkají zvláště chráněných území.

Do zastavěného území sídla Studánka u Rumburku zasahuje území ptačí oblasti Labské pískovce. Změna č. 8 ÚPNSÚ Varnsdorf v tomto území navrhuje rozvojovou lokalitu Z8.6 o výměře 11 983 m². Tato lokalita je v současnosti téměř zcela obklopena zastavěným územím. Využití této plochy pro obytnou nízkopodlažní zástavbu (hlavní využití – bydlení v rodinných domcích) odpovídá využití okolních ploch. Realizace plánované výstavby na této ploše nebude mít vliv na tuto lokalitu soustavy NATURA 2000.

Většina pozemků pro zástavbu jsou agrocenózami s možným ojedinělým výskytem zvláště chráněných druhů. Existence početných populací zvláště chráněných nebo jinak významných druhů v zájmovém území (na zástavbových plochách) se nepředpokládá. Všechny rozvojové plochy pro zástavbu navazují na současně zastavěné území nebo se nacházejí uvnitř něho.

Lokalita Z8.7 sportovní plochy – motokros se nachází na ploše louky obklopené ze tří stran lesem. Realizace motokrosové dráhy zabere cca 15 % plochy louky a na zbylých cca 85 % zůstane zachován existující luční porost. Z tohoto důvodu se dá předpokládat jen minimální negativní vliv na faunu a flóru vyskytující se na této lokalitě. Jak je z jiných lokalit známo většině živočichů nevadí ani rušnější a hlučnější provoz, např. silnice či letiště. Realizace ani provoz motokrosové dráhy nezasáhne do sousedních lesních porostů.

Vývoj území bez provedení koncepce navržené územním plánem by se pravděpodobně z pohledu ochrany přírody a krajiny podstatněji nevymykal současnému (stávajícímu) stavu.

Tabulka č. 10: Popis vlivů na přírodu a krajinu dle jednotlivých rozvojových lokalit

Označení ploch	Výměra v m ²	Využití plochy v rámci změny č.8	Popis vlivu
Z8.1	2 493	Směšaná zástavba centrální	Lokalita přestavby vlivy nulové
Z8.2	3 979	Občanská vybavenost, služby (změna regulativů)	Lokalita přestavby vlivy nulové
Z8.3	15 861	Obytná zástavba nízkopodlažní	Lokalita přestavby vlivy nulové
Z8.4	10 083	Obytná zástavba nízkopodlažní	Bez významného vlivu.
Z8.5	12 109	Obytná zástavba nízkopodlažní	Bez významného vlivu.
Z8.6	11 983	Obytná zástavba nízkopodlažní	Lokalita se nachází na území ptačí oblasti Labské pískovce, vliv nevýznamný
Z8.7	45 884	Sportovní plochy - motokros	Bez významného vlivu.
Z8.8	5 627	Obytná zástavba nízkopodlažní	Bez významného vlivu.
Z8.9	1 669	Občanská vybavenost	Vliv nulový
Z8.10	7 776	Obytná zástavba nízkopodlažní	Bez významného vlivu.
Z8.11	2 785	Zahrádkářské kolonie	Bez významného vlivu.
Z8.12	2 058	Obytná zástavba nízkopodlažní	Bez významného vlivu.

Opatření:

- Pro všechny výsadby veřejné i krajinné zeleně používat výhradně původní přirozené druhy rostlin.
- Před realizací ve stupni územního řízení ověřit situaci biologickým průzkumem na lokalitách: Z8.6 a Z8.7

- Při realizaci záměrů minimalizovat zásahy do existující vzrostlé zeleně. Jakékoliv zásahy do území včetně kácení zeleně provádět mimo hnízdní dobu.

Vlivy na krajinný ráz

Všechny rozvojové plochy, kromě lokality Z8.7 navazují na současně zastavěné území sídel, popř. se nacházejí uvnitř něho. Změnou č. 8 navrhovaná zástavba bude odpovídat charakteru současné zástavby sídel.

Lokalita Z8.7 sportovní plochy – motokros se nachází na ploše louky obklopené ze tří stran lesem. Realizace motokrosové dráhy nevytvoří v území nové dominanty ani se nebude významně pohledově uplatňovat.

Realizace rozvoje území dle změny č. 8 nebude mít vliv na krajinný ráz.

Doporučení:

- Směrem do volné krajiny situovat nezastavěné části pozemků – zahrady.
- Rozvojové plochy vhodně rozčlenit, aby netvořila kompaktní celek. Zařadit významné plochy veřejné zeleně.

Vliv na produkci odpadů, využití nebezpečných látek a přípravků

Posuzovaná koncepce bude mít vliv na odpadové hospodářství obce ve smyslu zvýšení množství produkovaných komunálních odpadů, díky nárůstu počtu obyvatel obce. Vzhledem k nevýznamnému nárůstu počtu obyvatel v souvislosti s rozvojem území dle změny č. 8 bude i vliv na produkci odpadů nevýznamný.

V souvislosti s provozem motokrosové dráhy v lokalitě Z8.7 se nepředpokládá vznik odpadů.

Realizace rozvoje města dle změny č. 8 ÚPNSÚ Varnsdorf neovlivní využití nebo nakládání s nebezpečnými látkami a přípravky.

Vliv změny č. 8 ÚPNSÚ Varnsdorf na produkci odpadů a využití nebezpečných látek a přípravků, je akceptovatelný.

Vlivy na kulturní dědictví

Realizace změny č. 8 ÚPNSÚ Varnsdorf nemá negativní vliv na kulturní dědictví.

Nároky na neobnovitelné energetické a surovinové zdroje

Výstavba bude vytvářet nároky na neobnovitelné energetické a surovinové zdroje díky spotřebě stavební a dalších materiálů pro výstavbu domů. V současné době je vhodné využívat dotační program MŽP pro výstavbu nízkoenergetických nebo pasivních domů (s cílem snížení spotřeby energií v době provozu objektu).

Vliv je nevýznamný.

Změna č. 8 ÚPNSÚ Varnsdorf nepředpokládá žádnou novou těžební činnost ani jinou činnost, která by měla vliv na horninové prostředí.

Vliv je nulový.

Vlivy na akustickou situaci

Hluk je jedním z hlavních faktorů ovlivňujících kvalitu především městského prostředí a je považován za jeden z nejzávažnějších faktorů negativně působících na zdravotní stav obyvatel. Důsledkem hlukové zátěže je zvyšování celkové nemocnosti, vznik neuróz, poruch spánku, poškození sluchu i chorobných změn krevního tlaku. Nárůst ekvivalentní hladiny hluku A o 10 dB se projeví 10 – 12 % přírůstkem celkové nemocnosti. Následky se většinou projevují s určitým zpožděním a s individuálním účinkem podle citlivosti každého jedince. Více než 90 % hluku je způsobováno lidskou činností a z toho přibližně 80 % hluku je vytvářeno dopravou, zejména automobilovou.

Kritériem pro hodnocení hlučnosti v životním prostředí je podle Nařízení vlády č. 148/2006 Sb. ekvivalentní hladina akustického tlaku A , $LA_{eq,T}$. Nejvyšší přípustná ekvivalentní hladina akustického tlaku A ve venkovním prostoru (s výjimkou hluku z leteckého provozu) se stanoví součtem základní hladiny hluku $LA_{eq,T} = 50$ dB a příslušné korekce pro denní nebo noční dobu a místo.

Tabulka č. 11: Korekce pro stanovení hygienických limitů hluku v chráněném venkovním prostoru staveb a v chráněném venkovním prostoru

Druh chráněného území	Korekce [dB]			
	1)	2)	3)	4)
Chráněný venkovní prostory staveb lůžkových zdravotnických zařízení včetně lání	-5	0	+5	+15
Chráněný venkovní prostory lůžkových zdravotnických zařízení včetně lání	0	0	+5	+15
Chráněný venkovní prostor ostatních staveb a chráněný ostatní venkovní prostor	0	+5	+10	+20

Korekce uvedené v tabulce se nesčítají

Pro noční dobu se pro chráněný venkovní prostor staveb přičítá další korekce -10 dB, s výjimkou hluku z dopravy na železničních drahách, kde se použije korekce -5 dB.

1) Použije se pro hluk z veřejné produkce hudby, hluk z provozoven služeb a dalších zdrojů hluku, s výjimkou letišť, pozemních komunikací, nejde-li o účelové komunikace, a dále s výjimkou drah, nejde-li o železniční stanice zajišťující vlakotvorné práce, zejména rozřaďování a sestavu nákladních vlaků, prohlídky vlaků a opravy vozů.

2) Použije se pro hluk z dopravy na pozemních komunikacích, s výjimkou účelových komunikací, a drahách.

3) Použije se pro hluk z dopravy na hlavních pozemních komunikacích v území, kde hluk z dopravy na těchto komunikacích je převažující nad hlukem z dopravy na ostatních pozemních komunikacích. Použije se pro hluk z dopravy na drahách v ochranném pásmu dráhy.

4) Použije se v případě staré hlukové zátěže z dopravy na pozemních komunikacích a drahách, kde starou hlukovou zátěží se rozumí stav hlučnosti působený provozem na dopravu na pozemních komunikacích a drahách, který v chráněných venkovních prostorech staveb a v chráněném venkovním prostoru vznikl do 31.12.2000. Tato korekce zůstává zachována i po položení nového povrchu vozovky, výměně kolejového svršku, popřípadě rozšíření vozovky při zachování směrového nebo výškového vedení pozemní komunikace nebo dráhy, při které nesmí dojít ke zhoršení stávající hlučnosti v chráněném venkovním prostoru staveb a v chráněném venkovním prostoru a pro krátkodobé objízdné trasy.

Zdrojem hluku v území bude především doprava po pozemních komunikacích a to jak doprava související s předpokládaným nárůstem obyvatel území, tak i doprava související s dalším rozvojem území a částečně též doprava tranzitní.

Vzhledem k tomu, že změnou č. 8 navrhované rozvojové plochy nebudou znamenat významný nárůst obyvatel ve městě Varnsdorf, a ani nejsou obsahem této změny plochy pro funkce znamenající významné navýšení dopravy, nedá se předpokládat významnější zvýšení dopravy související s rozvojem města dle změny č. 8.

Provoz motocyklů na lokalitě Z8.7 sportovní plochy – motokros bude znamenat lokální zvýšení hluku v území. Předpokládá se zde provoz současně max. pěti motocyklů po dobu několika hodin cca 3 dny v týdnu. S ohledem na skutečnost, že hygienický limit pro motokrosové speciály se čtyřtákním motorem je 95 dB dá se předpokládat významné lokální

navýšení hluku v území. Nejbližší chráněný objekt (obytný dům) je oddělen od budoucí motokrosové dráhy cca 265 m vzrostlého lesního porostu. Tlumící efekt porostu zajistí, že provoz motocyklů na motokrosové dráze neovlivní hladinu hluku u tohoto chráněného objektu.

Zdrojem hluku mohou být i stacionární zdroje na objektech. Jejich technické parametry a umístění musí být v rámci přípravy staveb voleny tak, aby působení hluku na okolní chráněnou zástavbu nepřekračovalo platné hygienické limity pro stacionární zdroje (50 dB ve dne a 40 dB v noci). Změna č. 8 ÚPNSÚ Varnsdorf nenavrhuje však žádné plochy pro výrobu. Dá se předpokládat, že v rámci obytné výstavby a občanské vybavenosti se nebudou realizovat žádné významnější stacionární zdroje hluku.

Zdrojem hluku ve vztahu k obyvatelstvu nejbližší obytné zástavby bude u všech hodnocených lokalit etapa výstavby. Bez znalosti zhotovitelů jednotlivých staveb a jejich harmonogramu prací, technického vybavení apod. je etapu výstavby vyhodnotit z hlediska konkrétní akustické zátěže nemožné. Z navrženého funkčního využití je patrné, že půjde o rutinní stavební práce, u nichž lze dodržování hygienických limitů zajistit např. měřením hluku v průběhu výstavby a případnou úpravou harmonogramu prací.

Vliv ÚP na akustickou situaci lze hodnotit jako nevýznamný.

Vlivy na veřejné zdraví

Za nejvíce nepříznivé vlivy na lidské zdraví lze označit vlivy na akustickou situaci a na kvalitu ovzduší.

Vzhledem k tomu, že návrh změny č. 8 ÚPNSÚ Varnsdorf nepředpokládá takové změny ve využití území, které by měly za následek významnější negativní vlivy na akustickou situaci v území, či na kvalitu ovzduší, lze konstatovat, že ÚP obce bude mít na veřejné zdraví zanedbatelný vliv.

6. POROVNÁNÍ ZJIŠTĚNÝCH NEBO PŘEDPOKLÁDANÝCH Kladných A ZÁporných Vlivů podle jednotlivých variant řešení a jejich ZHODNOCENÍ

Návrh změny č. 8 ÚPNSÚ Varnsdorf je nevariantní.

Varianta nulová představuje využití dotčených pozemků dle platného územního plánu.

Nejzávažnějšími vlivy na životní prostředí se oproti nulové variantě jeví vlivy na půdy. Ale i tyto vlivy nejsou významné. Vzhledem k charakteru potenciálních záměrů lze konstatovat, že ostatní vlivy realizace změny územního plánu na životní prostředí i veřejné zdraví jsou srovnatelné v obou variantách, mezivariantní rozdíl je nevýznamný.

7. POPIS NAVRHOVANÝCH OPATŘENÍ PRO PŘEDCHÁZENÍ, SNÍŽENÍ NEBO KOMPENZACI VŠECH ZJIŠTĚNÝCH NEBO PŘEDPOKLÁDANÝCH ZÁVAŽNÝCH ZÁPORNÝCH Vlivů NA ŽIVOTNÍ PROSTŘEDÍ

Posuzován je návrh změny č. 8 ÚPNSÚ Varnsdorf.

Nejvýznamnějším negativním vlivem vyplývajícím z řešení změny č. 8 ÚPNSÚ Varnsdorf je rozšíření zastavitelného území na úkor ploch zemědělské půdy.

Obecně lze konstatovat, že změna funkčního využití území dle návrhu změny č. 8 nebude znamenat významné zhoršení vlivů na životní prostředí oproti předpokládanému využití území dle platného územního plánu.

Na základě prověření požadavků na změnu č. 8 ÚPNSÚ Varnsdorf byla vyvozena následující opatření:

- Je všeobecně nezbytné prosazovat větší uplatnění obnovitelných zdrojů energie a systematicky usilovat o úspory energií (např. formou zateplování objektů).
- Podporovat zásobování teplem na bázi kombinace jiných zdrojů energie - elektrického akumulárního hybridního nebo přímotopného vytápění, zkapalněných topných plynů, dřeva apod.
- Rozvoj nových ploch (vždy celé plochy, nikoli jednotlivých staveb) podmínit zajištěnou kapacitou ČOV.
- Odkanalizovat veškeré objekty z hlediska splaškových vod.
- Pro výstavbu a rekonstrukci komunikací platí, že je nutno (především v uzavřených obytných zónách) snížit rozsah zpevněných ploch a volit vhodné povrchy zabezpečující jak provoz, tak i částečné zasáknutí a zdržení (retenci) (např. dlažbu).
- Ostatní dešťové vody (např. ze střech) je vhodné likvidovat v místě a to například zasakovacími studnami nebo nádržemi využitelnými na zálivku zelených ploch a zahrad.
- Při tréninku na motokrosové dráze mít k dispozici prostředky k likvidaci havarijního úniku ropných látek.
- Na ploše Z8.7 sportovní plochy – motokros, zachovat mimo motokrosovou dráhu existující luční porosty a tyto udržovat kosit.
- Pro všechny výsadby veřejné i krajinné zeleně používat výhradně původní přirozené druhy rostlin.
- Před realizací ve stupni územního řízení ověřit situaci biologickým průzkumem na lokalitách: Z8.6 a Z8.7
- Při realizaci záměrů minimalizovat zásahy do existující vzrostlé zeleně. Jakékoliv zásahy do území včetně kácení zeleně provádět mimo hnízdní dobu.
- Směrem do volné krajiny situovat nezastavěné části pozemků – zahrady.
- Rozvojové plochy vhodně rozčlenit, aby netvořila kompaktní celek. Zařadit významné plochy veřejné zeleně.

8. ZHODNOCENÍ ZPŮSOBU ZAPRACOVÁNÍ CÍLŮ OCHRANY ŽIVOTNÍHO PROSTŘEDÍ DO ÚZEMNĚ PLÁNOVACÍ DOKUMENTACE A JEJICH ZOHLEDNĚNÍ PŘI VÝBĚRU VARIANT ŘEŠENÍ

Návrh změny územního plánu je nevariantní. V návrhu jsou zohledněny cíle ochrany životního prostředí na vnitrostátní úrovni.

Varianta nulová představuje využití dotčených pozemků na území města dle dosavadního způsobu. Plochy dotčené novým funkčním využitím jsou v současnosti využívány převážně pro zemědělské účely. Nejzávažnějšími vlivy na životní prostředí se oproti nulové variantě jeví vlivy na půdy. Vzhledem k charakteru potenciálních záměrů lze konstatovat, že ostatní vlivy realizace územního plánu na životní prostředí i veřejné zdraví jsou srovnatelné v obou variantách, mezivariantní rozdíl je nevýznamný.

Doporučena k realizaci s podmínkami pro jednotlivé plochy je varianta aktivní.

9. NÁVRH UKAZATELŮ PRO SLEDOVÁNÍ VLIVU ÚZEMNĚ PLÁNOVACÍ DOKUMENTACE NA ŽIVOTNÍ PROSTŘEDÍ

Vzhledem k tomu, že předmětem posuzování je pouze dílčí změna platného územního plánu, je problematické navrhovat monitoring vlivů koncepce na životní prostředí.

Je na zvážení pořizovatele ÚP, zda-li využije pro sledování vlivů celkové koncepce ÚP – dle názoru zpracovatele SEA užitečné – ukazatele navržené Maierem (2006). Maier navrhuje ukazatele pro sledování vlivů územního plánu na životní prostředí a udržitelný rozvoj. Ukazatele pro oblast environmentálního pilíře, vhodné pro úroveň obce a využitelné v rámci budoucích vyhodnocení (mj. v závislosti na dostupnosti dat) uvádí následující tabulka:

Tabulka č. 12: Ukazatele pro sledování vlivu ÚP

Klíčový ukazatel	Přesný popis	Vzorec výpočtu
Využití nezastavěného území	Míra růstu zastavěného území	Zastavitelné plochy podle ÚP : plocha zastavěného území
	Míra záboru zemědělské půdy	Plocha záboru ZPF : plocha rozvojových ploch podle ÚP
	Míra recyklace zastavěných ploch	Plocha přestavbových území : celková plocha rozvojových ploch
Funkčnost ÚSES-lokální	Funkčnost lokálních biocenter	Plocha nefunkčních lokálních biocenter : plocha všech (realizovaných a navržených) lokálních biocenter
	Propojení lokálních biokoridorů	Počet nefunkčních lokálních biokoridorů : počet všech (realizovaných a navržených) lokálních biokoridorů

Tučně zvýrazněné ukazatele je možné použít jako dlouhodobé indikátory v rámci rozborů udržitelného rozvoje. Jejich jednorázové zjištění v rámci tohoto vyhodnocení nemá význam, neboť zjištěné údaje není (prozatím) s čím porovnávat.

10. NETECHNICKÉ SHRUTÍ VÝŠE UVEDENÝCH ÚDAJŮ

Předmětem posuzování z hlediska vlivů na životní prostředí je změna č. 8 ÚPNSÚ Varnsdorf.

Koncepce rozvoje obce byla stanovena ve schváleném územním plánu. Vzhledem k tomu, že změna č. 8 ÚPNSÚ Varnsdorf řeší jen dílčí požadavky na změnu využití dvanácti ploch po celém území, se celková koncepce rozvoje území města nemění. Varnsdorf je město s nadmístním významem. Návrh Změny č.8 pouze posiluje charakter tohoto města jako významného sídla v regionu.

Návrhové plochy ve změně č. 8 nebudou mít negativní vliv na urbanistickou koncepci dlouhodobého územního rozvoje sídla. I nadále zůstává v platnosti, že město by mělo plnit funkce nadmístního významu jako doposud. Změna č. 8 vymezuje 8 nových zastavitelných ploch a 4 plochy přestavby.

Tabulka č. 13: Vymezení zastavitelných ploch

Označení ploch	Výměra v m ²	Využití plochy v rámci změny č.8	Katastrální území	Parcelní čísla	Původní využití ploch dle ÚPNSÚ
Z8.4	10 083	Obytná zástavba nízkopodlažní	Studánka u Rumburku	1173, 1174, 887, 881, 880	Louky, pastviny, veřejná, doprovodná, ochranná zeleň
Z8.5	12 109	Obytná zástavba nízkopodlažní	Varnsdorf	1966	Orná půda
Z8.6	11 983	Obytná zástavba nízkopodlažní	Studánka u Rumburku	1108/1, 1108/2, 1108/3	Louky, pastviny, veřejná, doprovodná, ochranná zeleň
Z8.7	45 884	Sportovní plochy - motokros	Varnsdorf	8048/1	Orná půda, louky, pastviny
Z8.8	5 627	Obytná zástavba nízkopodlažní	Studánka u Rumburku	část 302/1	Obytná zástavba nízkopodlažní -rezerva
Z8.10	7 776	Obytná zástavba nízkopodlažní	Studánka u Rumburku	411/4	Louky, pastviny
Z8.11	2 785	Zahrádkářské kolonie	Varnsdorf	část 3814/10	Louky, pastviny
Z8.12	2 058	Obytná zástavba nízkopodlažní	Varnsdorf	582/2	Veřejná, doprovodná, ochranná zeleň

Tabulka č. 14: Vymezení ploch přestavby

Označení ploch	Výměra v m ²	Využití plochy v rámci změny č.8	Katastrální území	Parcelní čísla	Původní využití ploch dle ÚPNSÚ
Z8.1	2 493	Smíšená zástavba centrální	Varnsdorf	5697	Obytná zástavba středopodlažní
Z8.2	3 979	Občanská vybavenost, služby (změna regulativů)	Varnsdorf	5994/1	Občanská vybavenost, služby
Z8.3	15 861	Obytná zástavba nízkopodlažní	Varnsdorf	3190,3191, 3192, 3195/1, 3202/1, 3202/2, 3196, 3193, 3205, 3204, 3201, 3195/2	Obytná zástavba středopodlažní
Z8.9	1 669	Občanská vybavenost	Varnsdorf	3220, část 3218, 3216/1	Výroba čistá

V rámci změny č. 8 bude změněno funkční využití ploch, z 12 dílčích změn u 7 na „obytnou zástavbu nízkopodlažní“, ve dvou případech na „občanskou vybavenost“, po jednom případě na „smíšenou zástavbu centrální“, „sportovní plochy“ a „zahrádkářské kolonie“.

Založená urbanistická koncepce rozvoje města, schválená v platném územním plánu, nebude předmětnou změnou č. 8 zásadně měněna.

Nejvýznamnějším negativním vlivem vyplývajícím z řešení změny č. 8 ÚPNSÚ Varnsdorf je rozšíření zastavitelného území na úkor ploch zemědělské půdy.

Obecně lze konstatovat, že změna funkčního využití území dle návrhu změny č. 8 nebude znamenat významné zhoršení vlivů na životní prostředí oproti předpokládanému využití území dle platného územního plánu.

Na základě prověření požadavků na změnu č. 8 ÚPNSÚ Varnsdorf byla vyvozena následující opatření:

- Je všeobecně nezbytné prosazovat větší uplatnění obnovitelných zdrojů energie a systematicky usilovat o úspory energií (např. formou zateplování objektů).
- Podporovat zásobování teplem na bázi kombinace jiných zdrojů energie - elektrického akumulárního hybridního nebo přímotopného vytápění, zkapalněných topných plynů, dřeva apod.
- Rozvoj nových ploch (vždy celé plochy, nikoli jednotlivých staveb) podmínit zajištěnou kapacitou ČOV.
- Odkanalizovat veškeré objekty z hlediska splaškových vod.
- Pro výstavbu a rekonstrukci komunikací platí, že je nutno (především v uzavřených obytných zónách) snížit rozsah zpevněných ploch a volit vhodné povrchy zabezpečující jak provoz, tak i částečné zasáknutí a zdržení (retenci) (např. dlažbu).
- Ostatní dešťové vody (např. ze střech) je vhodné likvidovat v místě a to například zasakovacími studnami nebo nádržemi využitelnými na zálivku zelených ploch a zahrad.
- Při tréninku na motokrosové dráze mít k dispozici prostředky k likvidaci havarijního úniku ropných látek.
- Na ploše Z8.7 sportovní plochy – motokros, zachovat mimo motokrosovou dráhu existující luční porosty a tyto udržovat kosit.
- Pro všechny výsadby veřejné i krajinné zeleně používat výhradně původní přirozené druhy rostlin.
- Před realizací ve stupni územního řízení ověřit situaci biologickým průzkumem na lokalitách: Z8.6 a Z8.7
- Při realizaci záměrů minimalizovat zásahy do existující vzrostlé zeleně. Jakékoliv zásahy do území včetně kácení zeleně provádět mimo hnízdní dobu.
- Směrem do volné krajiny situovat nezastavěné části pozemků – zahrady.
- Rozvojové plochy vhodně rozčlenit, aby netvořila kompaktní celek. Zařadit významné plochy veřejné zeleně.

11. ZÁVĚRY A DOPORUČENÍ VČETNĚ NÁVRHU STANOVISKA KE KONCEPCI

Závěr

Návrh změny č. 8 ÚPNSÚ Varnsdorf počítá se všemi územními limity.

Návrhové plochy ve změně č. 8 nebudou mít negativní vliv na urbanistickou koncepci dlouhodobého územního rozvoje sídla.

Založená urbanistická koncepce rozvoje města, schválená v platném územním plánu, nebude předmětnou změnou č. 8 zásadně měněna.

Nejvýznamnějším negativním vlivem vyplývajícím z řešení změny č. 8 ÚPNSÚ Varnsdorf je rozšíření zastavitelného území na úkor ploch zemědělské půdy.

Obecně lze konstatovat, že změna funkčního využití území dle návrhu změny č. 8 nebude znamenat významné zhoršení vlivů na životní prostředí oproti předpokládanému využití území dle platného územního plánu.

Z hlediska vlivů na životní prostředí a veřejné zdraví se jeví návrh řešení změny č. 8 ÚPNSÚ Varnsdorf jako akceptovatelný.

Návrh stanoviska ke koncepci

Název koncepce: ZMĚNA č. 8

ÚPNSÚ VARNSDORF

Řešené území: správní území města Varnsdorf

Pořizovatel: Úřad územního plánování Městského úřadu Varnsdorf – odbor správy majetku a investic

Příslušný úřad na základě vyhodnocení vlivů návrhu změny č. 8 ÚPNSÚ Varnsdorf na životní prostředí podle přílohy zákona č. 183/206 Sb., o územním plánování a stavebním řádu (stavební zákon) a všech zjištěných souvisejících informací

vydává pro změnu č. 8 ÚPNSÚ Varnsdorf

souhlasné stanovisko

za předpokladu dodržení níže uvedených podmínek:

- Rozvoj nových ploch (vždy celé plochy, nikoli jednotlivých staveb) podmínit zajištěnou kapacitou ČOV.
- Odkanalizovat veškeré objekty z hlediska splaškových vod.
- Pro výstavbu a rekonstrukci komunikací platí, že je nutno (především v uzavřených obytných zónách) snížit rozsah zpevněných ploch a volit vhodné povrchy zabezpečující jak provoz, tak i částečné zasáknutí a zdržení (retenci) (např. dlažbu).
- Ostatní dešťové vody (např. ze střech) je vhodné likvidovat v místě a to například zasakovacími studnami nebo nádržemi využitelnými na zálivku zelených ploch a zahrad.
- Při tréninku na motokrosové dráze mít k dispozici prostředky k likvidaci havarijního úniku ropných látek.
- Na ploše Z8.7 sportovní plochy – motokros, zachovat mimo motokrosovou dráhu existující luční porosty a tyto udržovat kosit.

- Pro všechny výsadby veřejné i krajinné zeleně používat výhradně původní přirozené druhy rostlin.
- Před realizací ve stupni územního řízení ověřit situaci biologickým průzkumem na lokalitách: Z8.6 a Z8.7
- Při realizaci záměrů minimalizovat zásahy do existující vzrostlé zeleně. Jakékoliv zásahy do území včetně kácení zeleně provádět mimo hnízdní dobu.
- Směrem do volné krajiny situovat nezastavěné části pozemků – zahrady.
- Rozvojové plochy vhodně rozčlenit, aby netvořila kompaktní celek. Zařadit významné plochy veřejné zeleně.

POUŽITÁ LITERATURA

- Buchar J.: Zoogeografie. SPN, Praha, 1983.
- Culek M.: Biogeografické členění České republiky. Enigma, 1996.
- Demek J. a kol.: Zeměpisný lexikon ČSR, Hory a nížiny. Academia, Praha, 1987.
- Viček V a kol.: Zeměpisný lexikon ČSR, Vodní toky a nádrže. Academia, Praha, 1984
- Neuhäuslová, Z. – kol.: Mapa potenciální přirozené vegetace České republiky. Praha, Academia, 1997.
- Quitt, E.: Klimatické oblasti Československa. ČSAV Brno, 1973.
- Strategie udržitelného rozvoje České republiky, 1998.
- Věstník MŽP, ročník XIX, červen 2009, částka 6. MŽP ČR, 2009
- Zeman S. a kol.: Návrh změny č. 8 územního plánu sídelního útvaru Varnsdorf, Agroubanistický ateliér Praha, 2010

Dále byly využity informace přístupné na internetových adresách:

<http://nts2.cgu.cz/>

<http://monumnet.npu.cz/monumnet.php/>

<http://portal.cenia.cz/>

<http://geoportal.cenia.cz/>

<http://mesta.obce.cz/>

<http://www.uhul.cz/ftp>

<http://www.nature.cz/natura2000-design3/hp.php>

Další internetové zdroje jsou uvedeny přímo v textu u příslušných obrázků.

MAPOVÉ PODKLADY

Základní mapa ČR 1 : 25 000,

Základní mapa ČR 1 : 50 000,

Základní vodohospodářské mapy 1 : 50 000